

На правах рукописи



РЕТИВЫХ ИНГА ВИКТОРОВНА

**СОВЕРШЕНСТВОВАНИЕ НАУЧНО-МЕТОДИЧЕСКОГО
ИНСТРУМЕНТАРИЯ ФОРСАЙТ-ПРОЕКТИРОВАНИЯ СОЦИАЛЬНО-
ЭКОНОМИЧЕСКОГО РАЗВИТИЯ ГОРОДА
(НА ПРИМЕРЕ ГОРОДА БАРНАУЛА)**

08.00.05 – Экономика и управление народным хозяйством
(региональная экономика)

Автореферат
диссертации на соискание ученой степени
кандидата экономических наук

Научный руководитель:
доктор экономических наук, профессор
Князева И.В.

Барнаул-2021

Работа выполнена в Алтайском филиале РАНХиГС (г. Барнаул)

Научный руководитель -

Князева Ирина Владимировна,
доктор экономических наук, профессор,
профессор кафедры менеджмента,
заведующий научно-исследовательской
лабораторией «Центр конкурентной
политики и экономики» Сибирского
института управления-филиала РАНХиГС

Официальные оппоненты:

Селиверстов Вячеслав Евгеньевич,
доктор экономических наук, старший
научный сотрудник, заведующий Центром
стратегического анализа и планирования
ИЭОПП СО РАН

Пономарева Александра Михайловна,
доктор экономических наук, профессор,
профессор кафедры «Маркетинга и
рекламы» ФГБОУ ВО «РГЭУ (РИНХ)»

Ведущая организация:

ФГБОУ ВО «ОмГУ им. Ф.М. Достоевского»


Защита состоится 15 декабря 2021г. в 14:00 на заседании диссертационного
совета Д 212.005.11 при ФГБОУ ВО «Алтайский государственный
университет» по адресу: 656049, г. Барнаул, пр. Ленина 61, ауд. 416.

С диссертацией можно ознакомиться в библиотеке и на сайте ФГБОУ ВО
«Алтайский государственный университет»

https://www.asu.ru/science/dissert/econom_diss/

Автореферат разослан «__» _____ 2021 г.

Ученый секретарь
диссертационного совета



Рудакова Татьяна Алексеевна

1. ОБЩАЯ ХАРАКТЕРИСТИКА ДИССЕРТАЦИОННОЙ РАБОТЫ

Актуальность темы исследования. В современном мире роль городов в развитии общества стабильно растет, меняются и требования общества к городам в части обеспечения высокого качества жизни, предоставления разнообразных услуг и возможности каждому человеку найти и реализовать себя практически в любой сфере деятельности. Города становятся центрами развития регионов, концентрируя материальные, финансовые, трудовые, интеллектуальные и другие ресурсы. Вместе с тем дифференциация в уровне развития городов обуславливает конкуренцию за инвесторов, приоритеты и лояльность жителей, федеральные и региональные бюджетные средства, организацию и проведение событийных мероприятий различного уровня. Большинству городов приходится решать разнонаправленные глобальные задачи: это – привлечение ресурсов, сокращение миграционного оттока, снижение давления на экосреду и сдерживание неконтролируемого роста мегаполисов. Задачи развития российских городов, с одной стороны, соответствуют вышеперечисленным общемировым трендам, с другой, – обусловлены рядом особенностей, среди которых: локализация точек роста в условиях высокой протяженности территории, что накладывает отпечаток на обеспечение национальной безопасности, и большое количество моногородов, нуждающихся в диверсификации экономики. Более успешно эти задачи решает тот город, который более сфокусировано определил свое место в современном мире и обосновал перспективы развития. В связи с этим особую актуальность приобретает формирование стратегии активного развития города, основанной на усилении его индивидуальности и обеспечении соответствия предпочтениям современного общества и особенно – подрастающего поколения, а также способствующей мотивации на новые запросы и развитие, преодолению пассивности и миграционных настроений горожан.

Одной из технологий, позволяющих выработать эффективную стратегию и тактику развития города, основанных на привлечении различных ресурсов и обеспечивающих ему устойчивость и конкурентоспособность в долгосрочной перспективе, является форсайт. В этой связи исследование и совершенствование методик и технологий формирования программ развития города на основе инструментов форсайт-проектирования представляет научный и практический интерес.

Степень разработанности научной проблемы. Анализ данных электронной библиографии Google Scholar показывает стабильный рост интереса исследователей к вопросам форсайта и его применения в сфере территориального стратегического планирования; наибольший темп роста публикаций отмечен в период с 1995 по 2010 гг. Публикационная активность российского научного сообщества (по материалам электронного каталога системы eLibrary) начиная с 2004 г. также демонстрирует возрастание интереса к вопросам форсайта. Наиболее активный рост интереса исследователей к теме форсайта наблюдается с 2012 г. Увеличивается внимание российских исследователей и к вопросам форсайта социально-экономического развития территорий, однако этот процесс недостаточно активно отражается в цитируемых научных изданиях. При этом информация о практическом применении

форсайта в целях проектирования перспективного развития городов и регионов встречается все чаще.

Сущность и технологии форсайта рассматривались в работах таких зарубежных исследователей как В. Martin, R. Popper, D. Barker, D. J. Smith, H. M. Conway, C. Stewart, K. Cuhls, M. Burinskiene, V. Rudzkiene и др. Вопросам использования технологий форсайта в процессе территориального стратегического планирования посвящены работы Т. Dixon, J. Montgomery, N. Horton-Baker, J. Güell, O. Hernáez, Ph. Destatte, R. Arlé, A. Karlsdottir, L. S. Olsen, L. G. Harbo и др.

В российской научной литературе сущность технологий форсайта раскрывается в работах М. Кинэна, А. В. Соколова, С. В. Крюкова, Ю. П. Воронова, Н. В. Гапоненко, Е. В. Ерохиной, А. А. Чулок, Н. Я. Калюжной, В. П. Третьяк, Е. В. Верхотуровой; практический опыт форсайтов представлен также в работах В. С. Сизова, Е. А. Макаровой, Д. Г. Родионова, С. И. Тотьмяниной, С. А. Шашнова и др.

Вопросам стратегического управления региональным развитием посвящены работы В. Е. Селиверстова, В. И. Сулова, В. Е. Рохчина, О.М. Роя, М. П. Бадлуева, Г. Ф. Балакиной, И. В. Барановой, С. С. Бахтиной, Ю. И. Гаськовой, А. Груздева, С. В. Зенченко, С. В. Кобрянова, П. А. Кузнецова, Н. А. Матерн, А. А. Торопова, И. В. Минакова, А. С. Новоселова, А. С. Маршаловой, О. С. Редкозуб, Е. И. Дороховой, И. Е. Рисина и др.

Вопросы SWOT-анализа для целей территориального стратегирования разрабатывались в работах зарубежных исследователей S. Demir, H. Esbah, A. Akgün, S. Dilek, H. Keskingöz, A. Humphrey, D. Ø. Madsen, K. Nyarku, G. Agyarong, E. Comino, V. Ferretti, D.-L. Constantin, G. Gavriilidis и др.; и российских – А. В. Зоной, В. В. Кислицыной, В. И. Черенкова, В. И. Псарёва, Т. В. Псарёвой, Н. В. Сушенцевой, И. В. Князевой, Т. А. Филипповой, Д. А. Курбатского и др.

Вопросы формирования пакета концепций имиджа и бренда территории как фактора перспективного развития нашли отражение в исследованиях таких зарубежных ученых как L. Brown, B. D. Gee, J. Jacobs, K. Dinney; российских – В. И. Беляева, И. С. Важениной, Д. В. Визгалова, Т. Н. Гордеевой, С. Н. Еремеева, А. П. Панкрухина, А. М. Пономаревой, Н. М. Старинщикова и др.

Несмотря на достаточную исследованность и проработанность теоретических и практических аспектов технологий форсайта вопросы применения научно-методического инструментария в процессе форсайт-проектирования социально-экономического развития города требуют более детального рассмотрения.

Актуальность исследования, а также обозначенные теоретические и методологические пробелы предопределили цель и задачи диссертационного исследования.

Цель исследования – разработка и апробация научно-методических положений и практических рекомендаций по реализации процесса форсайт-проектирования социально-экономического развития города (на примере города Барнаула).

Достижение поставленной цели предполагает решение следующих задач:

- систематизировать теоретико-методологические основы форсайт-проектирования перспектив развития города на основе выделения его характеристик и особенностей как пространственной социально-экономической системы;
- разработать модель форсайт-проектирования социально-экономического развития города;
- систематизировать и апробировать комплекс методических подходов к форсайт-проектированию социально-экономического развития города;
- выделить конкурентные преимущества города Барнаула, выявить желаемый образ его будущего;
- разработать рекомендации по выработке управленческих решений в процессе форсайт-проектирования социально-экономического развития города.

Объектом исследования является город как социально-экономическая система.

Предметом исследования – совокупность управленческих и социально-экономических отношений, возникающих в процессе реализации методов и технологий форсайт-проектирования социально-экономического развития города.

Теоретическую основу исследования составили научные труды отечественных и зарубежных ученых по вопросам стратегического управления развитием социально-экономических систем, применения методологии форсайта и форсайт-проектирования развития региональных социально-экономических систем.

Методологическую основу исследования сформировали применение системного, процессного и проектного подходов, использование комплекса методов экономических исследований, в частности: общенаучных (анализ и синтез, индукция и дедукция); общеэкономических (исторический метод, экономическое наблюдение); специальных методов стратегических, маркетинговых и социологических исследований (SWOT-анализ, анкетирование, интервьюирование, контент-анализ), методы математико-статистической обработки и анализа данных при использовании MS Excel, IBM SPSS Statistics Base Campus Edition (Лицензионный договор с ЗАО «Прогностические решения» № 20170615-1 от 07.09.2017). Кроме того, для наглядного изображения экономических процессов и явлений, а также результатов этапов исследования был использован графический метод.

Информационную базу исследования составили федеральный закон от 28 июня 2014 г. № 172-ФЗ «О стратегическом планировании в Российской Федерации» (с изменениями и дополнениями от 30 октября 2017 г.), решение Барнаульской городской Думы от 19 декабря 2013 г. № 234 «Об утверждении стратегии социально-экономического развития города Барнаула до 2025 года» (с изменениями на 31.08.2017), данные Министерства строительства и жилищно-коммунального хозяйства России, Федеральной службы государственной статистики и ее территориальных органов, муниципальной и ведомственной статистики, рейтингов городов портала Domofond.ru и фонда «Институт экономики города», материалы сети Интернет, а также результаты исследований имиджа Барнаула, проведенных при участии автора в 2008 г. (НИР «Совершенствование позитивного имиджа города Барнаула») и проведенных автором самостоятельно в 2015, 2017 и 2018 гг.

Обоснованность и достоверность результатов исследования подтверждается сопоставлением данных, полученных в работе с применением соответствующих логике исследования экономико-статистических методов, с результатами научных исследований других авторов, обсуждением результатов на международных, всероссийских, региональных научно-практических конференциях, публикациями в рецензируемых научных изданиях.

Основным научным результатом исследования является теоретическое и эмпирическое обоснование модели форсайт-проектирования социально-экономического развития города, а также входящего в модель научно-методического инструментария.

Основные элементы научной новизны:

1. Систематизированы и дополнены принципы форсайт-проектирования перспектив развития города как пространственной социально-экономической системы: учет специфических особенностей города; сочетание количественных и качественных методов исследования; этапность при формировании образа будущего развития города, креативность в выработке направлений развития города; непрерывность исследований будущего. Методология, сформированная на совокупности вышеуказанных принципов, дает возможность репрезентативного учета информации из различных источников при оценке достигнутого уровня социально-экономического развития города и позволяет обеспечить формирование стратегии его перспективного развития, оптимально сочетающей интересы всех стейкхолдеров.

Обоснована целесообразность интеграции форсайта в правовое и организационное поле территориального стратегического планирования, что позволяет экстраполировать основные процедуры и правила корпоративного форсайта на более широкие управленческие системы и сферы экономического взаимодействия.

2. Разработана модель форсайт-проектирования социально-экономического развития города, включающая методологический инструментарий, отличительная особенность которого заключается в разработке модели перехода от текущего состояния социально-экономического развития города к желаемому на основе проведения комплексных исследований идентичности города и трансформации его имиджа.

Доказано, что имидж влияет на возможности ресурсного обеспечения и результаты социально-экономического развития города, позволяет установить степень соответствия развития города запросам стейкхолдеров, трансформируется при изменении запросов стейкхолдеров под влиянием трендов общественного развития.

3. Систематизирован и апробирован комплекс методических подходов к форсайт-проектированию социально-экономического развития города, включающий предварительную комплексную оценку достигнутого уровня развития города на основе SWOT-анализа, экспертных мнений, последующего проведения форсайт-сессий и построения карты решений.

Обоснованы рекомендации по совершенствованию методики SWOT-анализа

города как структурного элемента пространственной социально-экономической системы, основанной на включении в его инструментальный контент базовых, деловых, результирующих объектов внутренней среды; результатов рейтинговых оценок и широкого спектра материалов официальной статистики. Построение расширенной матрицы SWOT-анализа позволяет получить более точную и обоснованную информацию для принятия решений о перспективном развитии города.

Разработанная методика синтезированного исследования имиджа города, его идентичности и образов будущего, основанная на использовании таких методов как опросы граждан, экспертные интервью и форсайт-сессии, позволяет получить репрезентативную оценку восприятия социально-экономических характеристик города гражданами, выявить видение перспектив его развития.

Апробация методических подходов к форсайт-проектированию перспектив социально-экономического развития города позволила выявить востребованные глобальными трендами общественного развития детерминанты конкурентных преимуществ города Барнаула (высокое качество человеческого капитала, экологический потенциал, развитие сферы информационных технологий, широкое предложение технологических мощностей, создающих возможности глубокой переработки сельскохозяйственной продукции с высокой добавленной стоимостью), позволяющих определить стратегические направления повышения конкурентоспособности на основе синтеза рекреационных, экологических, инновационных и технологических факторов, стимулирующих инвестиционную и социально-экономическую привлекательность города.

4. Доказано, что оценивать социально-экономическое развитие города необходимо не столько по показателям развития отдельных сфер (деловых ключевых систем), сколько по показателям развития результирующих систем. В качестве важного показателя результирующей системы «Население» предложено рассматривать показатель миграции.

На основе форсайт-исследований социально-экономических характеристик имиджа города разработана параметрическая модель, позволяющая на 81% описать влияние совокупности различных факторов на приоритеты миграционных настроений жителей Барнаула.

С учетом того, что Новосибирск и Новосибирская область являются наиболее популярной территорией выбытия жителей Барнаула, в качестве базы для моделирования были взяты показатели, характеризующие качество жизни и динамики развития Новосибирска и Новосибирской области в сравнении с Барнаулом.

Предложенная модель позволяет на этапе разработки стратегии социально-экономического развития города выбрать наиболее значимые целевые показатели (средняя начисленная заработная плата, число принятых работников на вновь созданные рабочие места), достижение которых позволит обеспечить снижение миграционных настроений в направлении г. Новосибирска как территории максимального притяжения.

Теоретическая значимость диссертационного исследования заключается в том, что полученные результаты позволяют расширить научные представления о форсайт-проектировании перспектив развития города как пространственной социально-экономической системы.

Практическая значимость диссертационного исследования состоит в обосновании интеграции форсайт-технологий в правовое и организационное поле территориального стратегического планирования; в разработке рекомендаций по совершенствованию научно-методического инструментария форсайт-проектирования социально-экономического развития города и доказательстве возможности их применения на примере города Барнаула.

Реализация результатов исследования:

- подтверждение использования технологии формирования образа будущего КГКУ «Фонд имущества Алтайского края» (справка о внедрении № 484 от 26.08.2020);

- подтверждение использования методических подходов форсайт-проектирования администрацией города Барнаула при разработке стратегии социально-экономического развития (справка о внедрении № 04/СП-7 от 21.08.2020), полученных результатов в практике стратегического планирования социально-экономического развития города Барнаула;

- использование материалов исследования в учебных целях: при разработке лекционных курсов и практических занятий по дисциплинам «Региональное управление и территориальное планирование», «Маркетинг города», «Городские исследования», «Стратегическое управление социально-экономическим развитием города» (справка о внедрении № 669/01-22 от 12.04.2021);

- использование материалов исследования в лекционном курсе и практических занятиях по дисциплинам «Разработка и реализация управленческих решений», «Управление городской средой» для бакалавров по направлению «Государственное и муниципальное управление» Алтайского филиала РАНХиГС (справка о внедрении № 669/01-22 от 12.04.2021).

Соответствие темы диссертации требованиям паспорта специальности ВАК. Профиль диссертации соответствует требованиям следующих пунктов паспорта научной специальности ВАК 08.00.05 – Региональная экономика 3.14. Проблемы устойчивого сбалансированного развития регионов; мониторинг экономического и социального развития регионов; 3.15. Инструменты разработки перспектив развития пространственных социально-экономических систем. Прогнозирование, форсайт, индикативное планирование, программы, бюджетное планирование, ориентированное на результат, целевые программы, стратегические планы.

Апробация результатов исследования. Основные положения и результаты работы изложены в российских научных периодических изданиях, в том числе в изданиях из перечня, рекомендованного ВАК, в материалах международных, всероссийских и региональных научно-практических конференций: II Всероссийской научной конференции с международным участием «Общество в эпоху перемен: современные тенденции развития» (Новосибирск, 2016),

Международной научно-практической конференции «Актуальные вопросы совершенствования системы государственного и муниципального управления в России на современном этапе» (Барнаул, 2016), Всероссийской научной конференции «Взаимодействие социальных и экономических процессов в обществе: вызовы современности и перспективы исследования», посвященной 90-летию со дня рождения Т. И. Заславской (Новосибирск, 2017), V Международной научно-практической конференции «Стратегии развития социальных общностей, институтов и территорий» (Екатеринбург, 2019).

Публикации. Основные положения диссертационной работы нашли отражение в 14 публикациях общим объемом 12,51 п.л., авторским объемом 9,26 п.л., в том числе 5 статей в рецензируемых научных изданиях, рекомендованных ВАК Минобрнауки России.

Структура и объем диссертации. Диссертация состоит из введения, 4 глав, включающих 10 параграфов, заключения, списка литературы, включающего 211 источников. Кроме того, имеется 23 приложения. Основной текст диссертации изложен на 158 страницах, включает 25 таблиц, 16 рисунков.

2. ОСНОВНОЕ СОДЕРЖАНИЕ РАБОТЫ, ПОЛОЖЕНИЯ И НАУЧНЫЕ РЕЗУЛЬТАТЫ, ВЫНОСИМЫЕ НА ЗАЩИТУ

Работа имеет следующее содержание:

Введение

1 Теоретико-методологические аспекты форсайт-проектирования социально-экономического развития города

1.1 Теоретические основы исследования города как сложной социально-экономической системы

1.2 Форсайт-проектирование как инструмент разработки перспектив развития социально-экономических систем

1.3 Методы и технология форсайт-проектирования социально-экономического развития города

2 Методические подходы реализации процесса форсайт-проектирования социально-экономического развития города

2.1 Разработка модели процесса форсайт-проектирования социально-экономического развития города

2.2. Формирование новой инструментальной технологии реализации SWOT-анализа города

2.3 Методика исследования внутреннего имиджа города, его идентичности и образов будущего

3 Исследование современного состояния и трендов социально-экономического развития города Барнаула

3.1 Анализ социально-экономического развития города Барнаула на основе инструментов SWOT-анализа

3.2 Апробация методики исследования внутреннего имиджа города Барнаула

4 Рекомендации по разработке управленческих решений в процессе форсайт-проектирования социально-экономического развития города

4.1 Формирование образов будущего города Барнаула для определения

перспектив его социально-экономического развития

4.2 Рекомендации по формированию стратегии социально-экономического развития города Барнаула

Заключение

Список литературы

Приложения.

Результаты исследования, содержащие научную новизну и выносимые на защиту.

1. Систематизированы и дополнены принципы форсайт-проектирования перспектив развития города как пространственной социально-экономической системы. Обоснована необходимость интеграции форсайта в правовое и организационное поле территориального стратегического планирования.

На основе обобщения теоретического и практического опыта форсайт-проектирования развития городов и регионов, систематизации принципов форсайта, а также собственных исследований, автором дополнены принципы форсайт-проектирования социально-экономического развития города. К ним относятся:

1. Сочетание количественных и качественных методов исследования, которые дополняют друг друга и дают более полную информацию понимания и влияния причинности на динамику элементов системы.

2. Этапность при формировании образа будущего развития города, предполагающая: оценку достигнутого уровня развития и его соответствия потребностям акторов (имиджа), выявление сильных и слабых сторон; исследование трендов развития технологий, экономики, общества и их влияние на изменение потребностей акторов; оценка возможных вариантов социально-экономического развития города в будущем и формирование согласованного стейкхолдерами желаемого образа будущего города.

3. Соответствие базовой идентичности города, когда проектирование будущего осуществляется для конкретного города с учетом его специфических особенностей.

4. Непрерывность исследований будущего. Поскольку высока динамика перемен в окружающем мире, исследовать будущее необходимо непрерывно и своевременно вносить коррективы в стратегии социально-экономического развития.

5. Креативность. Предполагает поиск новых нестандартных идей развития.

Методология, сформированная на совокупности вышеуказанных принципов, дает возможность репрезентативного учета информации из различных источников при оценке достигнутого уровня социально-экономического развития города и позволяет обеспечить формирование стратегии его перспективного развития, оптимально сочетающей интересы всех стейкхолдеров.

Структуризация информации о развитии форсайта в мире и России, позволила составить хронологию его развития (Рисунок 1), укрупненно включающую три этапа: первый – технологический форсайт, второй – социальный, социально-экономический, корпоративный форсайт, третий – широкое распространение методологии форсайта в различные сферы жизнедеятельности общества.

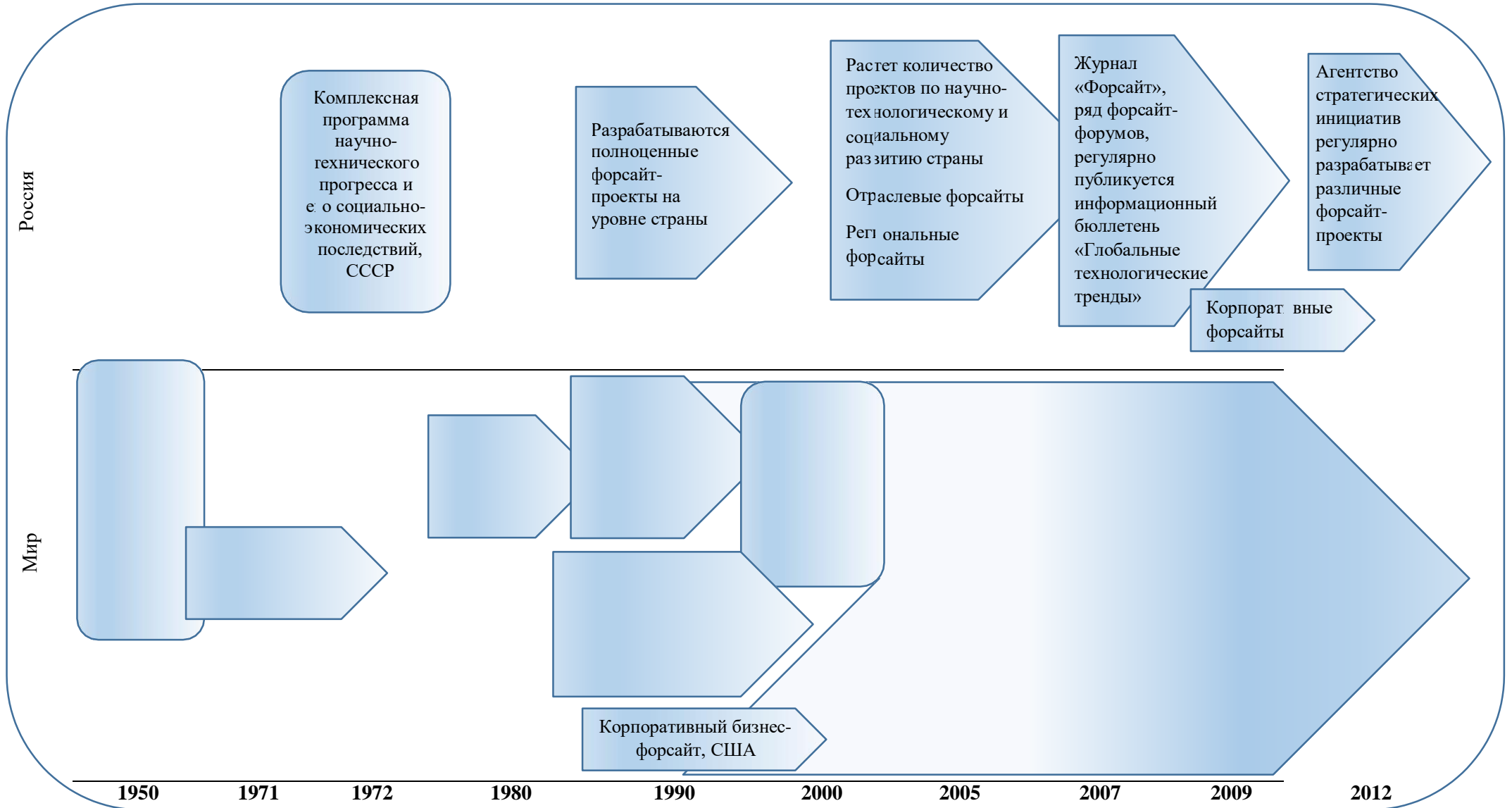


Рисунок 1 – Хронологические этапы развития форсайта

Источник: составлено автором

Возрастающая динамика процессов общественной жизни, трансформация задач территориального развития приводят к необходимости интеграции форсайта в правовое и организационное поле территориально стратегического планирования.

Соответственно, требуется законодательно закрепить использование методов и технологий форсайта в вопросах стратегического планирования, для чего необходимо внести соответствующие дополнения в следующие нормативно-правовые акты:

— Федеральный закон от 28.06.2014 N 172-ФЗ «О стратегическом планировании в Российской Федерации»;

— Методические рекомендации по разработке и корректировке стратегии социально-экономического развития субъекта Российской Федерации и плана мероприятий по ее реализации, утвержденные Приказом Министерства экономического развития РФ от 23 марта 2017 г. № 132 «Об утверждении Методических рекомендаций по разработке и корректировке стратегии социально-экономического развития субъекта Российской Федерации и плана мероприятий по ее реализации»;

— Методические рекомендации по организации проектной деятельности в федеральных органах исполнительной власти (утв. Правительством РФ 12 марта 2018 г. № 1937п-П6).

Для реализации процессов форсайт-проектирования требуется формирование организационных механизмов, функционирование которых можно обеспечить через создание некоммерческой организации, основной задачей которой будет содействие стратегическому развитию территории через методическое, экспертно-аналитическое и организационное обеспечение. Основными функциями данной организации должны быть следующие:

— Обеспечение эффективной коммуникации между муниципальной властью, бизнесом и институтами гражданского общества по вопросам развития территории.

— Организация и проведение регулярных исследований, в том числе форсайт-исследований и экспертных сессий, проведении хакатонов, воркшопов и акселераторов.

— Аккумуляция гражданских инициатив и их рассмотрение с точки зрения возможности и актуальности реализации.

— Методическая и информационная помощь в разработке и доработке проектов, содействие реализации актуальных идей и проектов.

— Помощь в поиске финансирования реализации проектов.

Институализация форсайта позволит вывести принятие решений в процессе территориального стратегического планирования на современный методологический и соответственно более высокий качественный уровень для всех территориально-административных образований Российской Федерации.

2. Разработана модель форсайт-проектирования социально-экономического развития города.

В основу предлагаемой модели положена разработанная автором модель перехода от текущего состояния развития города к желаемому (Рисунок 2).

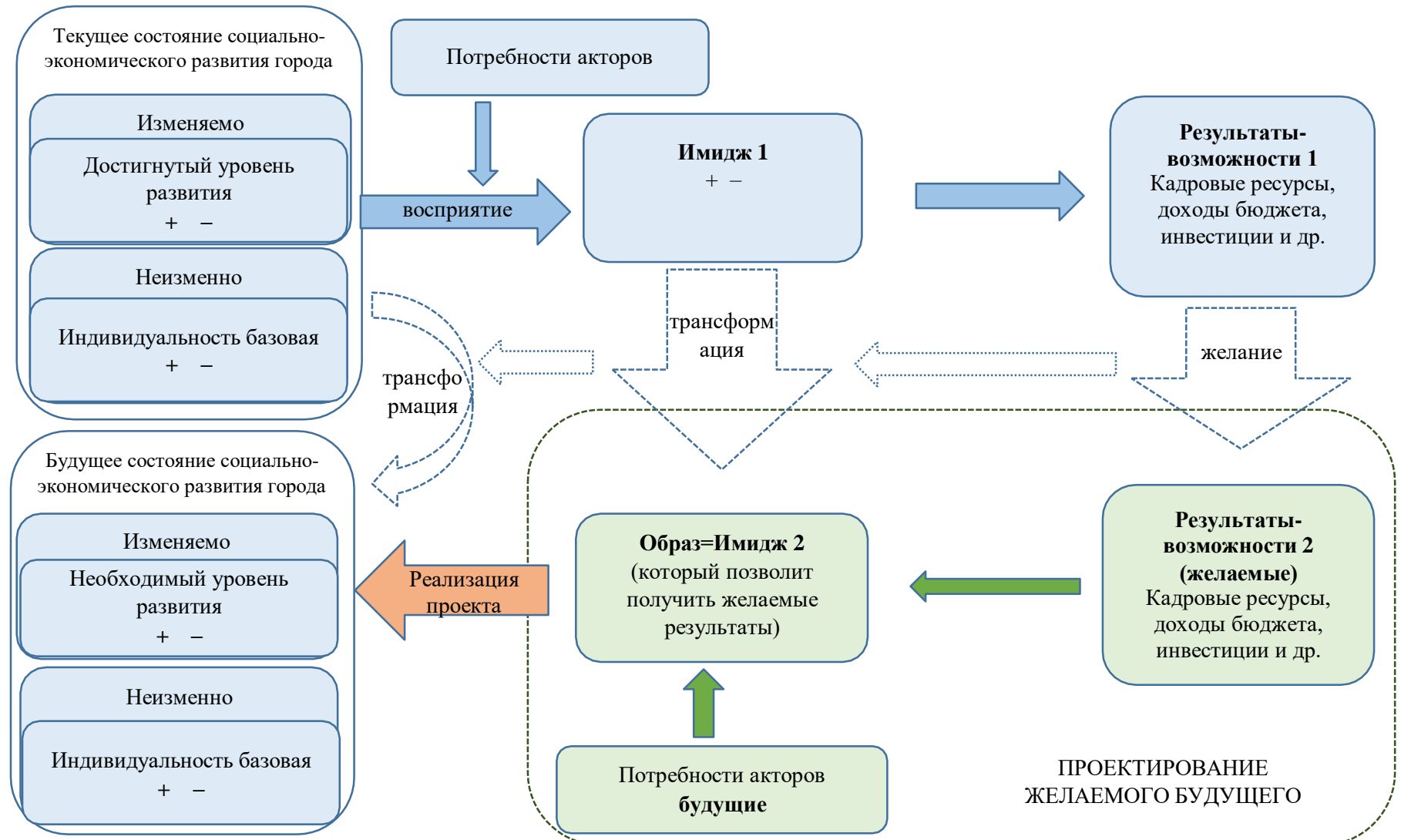


Рисунок 2 – Модель перехода от текущего состояния социально-экономического развития города к желаемому

Источник: разработано автором

Центральным элементом модели является системоразвивающий фактор внутренней среды города – имидж.

Проведенные автором исследования позволяют утверждать, что имидж города является, с одной стороны, отображением его социально-экономического развития, с другой стороны – движущим фактором развития.

Доказано, что имидж, во-первых, позволяет установить, насколько настоящее развитие города соответствует запросам потребителей; во-вторых, с изменением запросов, под влиянием трендов общественного развития, при неизменности города его восприятие (имидж) может измениться в положительную или отрицательную сторону; в-третьих, изменения в развитии города в соответствии с трендами и запросами потребителей несомненно положительно скажутся на его имидже, что в свою очередь окажет положительное влияние на возможности ресурсного обеспечения и результаты развития. Соответственно, проектируя направления социально-экономического развития города, необходимо сконструировать его будущий образ с учетом трендов и динамикой запросов акторов, способствующий получению желаемых результатов развития.

На основе модели перехода от текущего состояния развития города к желаемому, разработана модель форсайт-проектирования социально-экономического развития города (Рисунок 3), включающая три блока: предпроектные работы, непосредственно форсайт-проектирование и распространение результатов.

Методика основного блока форсайт-проектирования согласно предложенному подходу включает следующие этапы:

1. Кабинетные и полевые исследования, при реализации которых используются количественные и качественные методы: анализ литературы и других источников, анализ официальных, в том числе статистических данных, анкетные опросы, интервьюирование, математическая обработка данных, корреляционно-регрессионный анализ, экспертные панели, benchmarking.

2. Форсайт-сессии, включающие тематические экспертные семинары, круглые столы, составление дорожной карты.

При этом SWOT-анализ и имиджестроение будут являться основой проектирования, и реализация данных процессов представляется автору сквозной, включающей все этапы форсайт-проектирования.

3. Формирование проекта стратегии социально-экономического развития города, в том числе функциональной стратегии имиджа, с последующим обсуждением и согласованием в рамках экспертных круглых столов и семинаров.

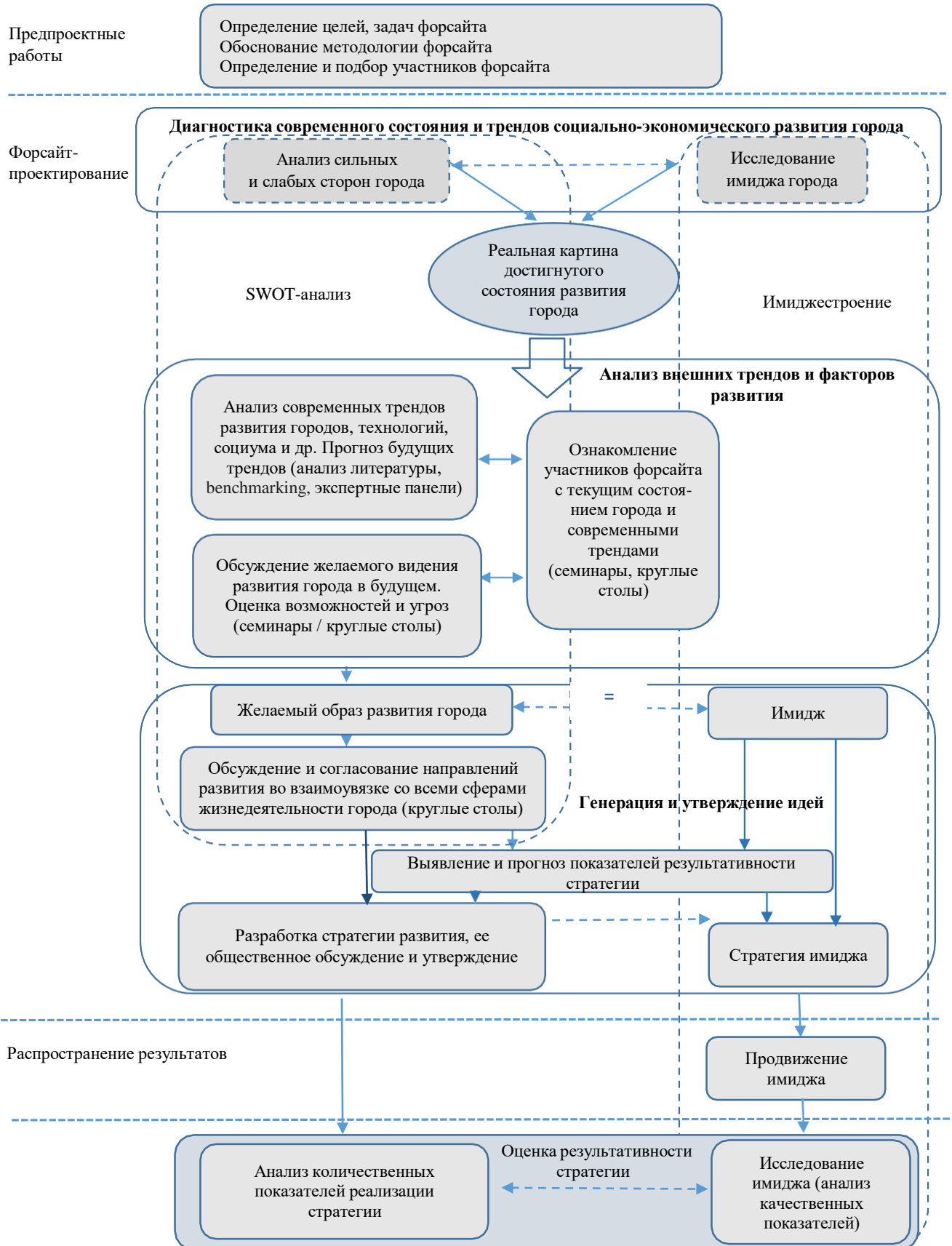


Рисунок 3 – Модель процесса форсайт-проектирования развития города
 Источник: разработано автором

3. Систематизирован и апробирован комплекс методических подходов к форсайт-проектированию социально-экономического развития города, включающий предварительную комплексную оценку достигнутого уровня развития города на основе SWOT-анализа, экспертных мнений, последующего проведения форсайт-сессий и построения карты решений.

Разработаны рекомендации по совершенствованию методики SWOT-анализа города, основанные на включении в его инструментальный контент объектов внутренней среды, сгруппированных по признакам: базовые, деловые, результирующие; результатов рейтинговых оценок и широкого спектра материалов официальной статистики; построении расширенной матрицы SWOT-анализа.

Этапы реализации SWOT-анализа для целей территориального развития.

Этап 1. Подготовительный. *Определение заинтересованных сторон.* Основная заинтересованная сторона — заказчик проведения SWOT-анализа города — это органы власти муниципального образования, разрабатывающие стратегию развития. Другие стороны — представители бизнеса, науки, социальных сфер, в том числе жители, мнение которых необходимо учитывать при проведении анализа.

Выделение ключевых систем и элементов анализа. Сильные и слабые стороны города предлагаем выявлять в рамках, систематизированных автором ключевых систем внутренней среды города (Таблица 1).

Таблица 1 – Ключевые системы внутренней среды города

Группа ключевых систем	Ключевые системы
<i>Группа базовых систем</i>	Экономико-географические Природные и исторические
<i>Группа деловых систем</i>	Экономика города Социальная сфера Инфраструктура и жилищно-коммунальная сфера Безопасность Конкурентоспособность Бренд Smart- город
<i>Группа результирующих систем</i>	Население Уровень жизни населения Бюджет Имидж

С позиции управления социально-экономическим развитием города, группа базовых систем – это те системные объекты, на которые территориальные органы власти не имеют прямого влияния, а также потенциал, сформированный с ограниченным фактором человеческого воздействия и унаследованный от предыдущих поколений. Группа деловых систем включает управляемые объекты и элементы, развитие которых определяет качество управления территорией. Группа результирующих систем – показатели, характеризующие результативность управления территорией.

Поскольку все элементы среды города взаимосвязаны (Рисунок 4), подобная группировка и последующая оценка позволяют установить причинно-

следственные связи и определить сферы разработки и принятия стратегических и вспомогательных решений.

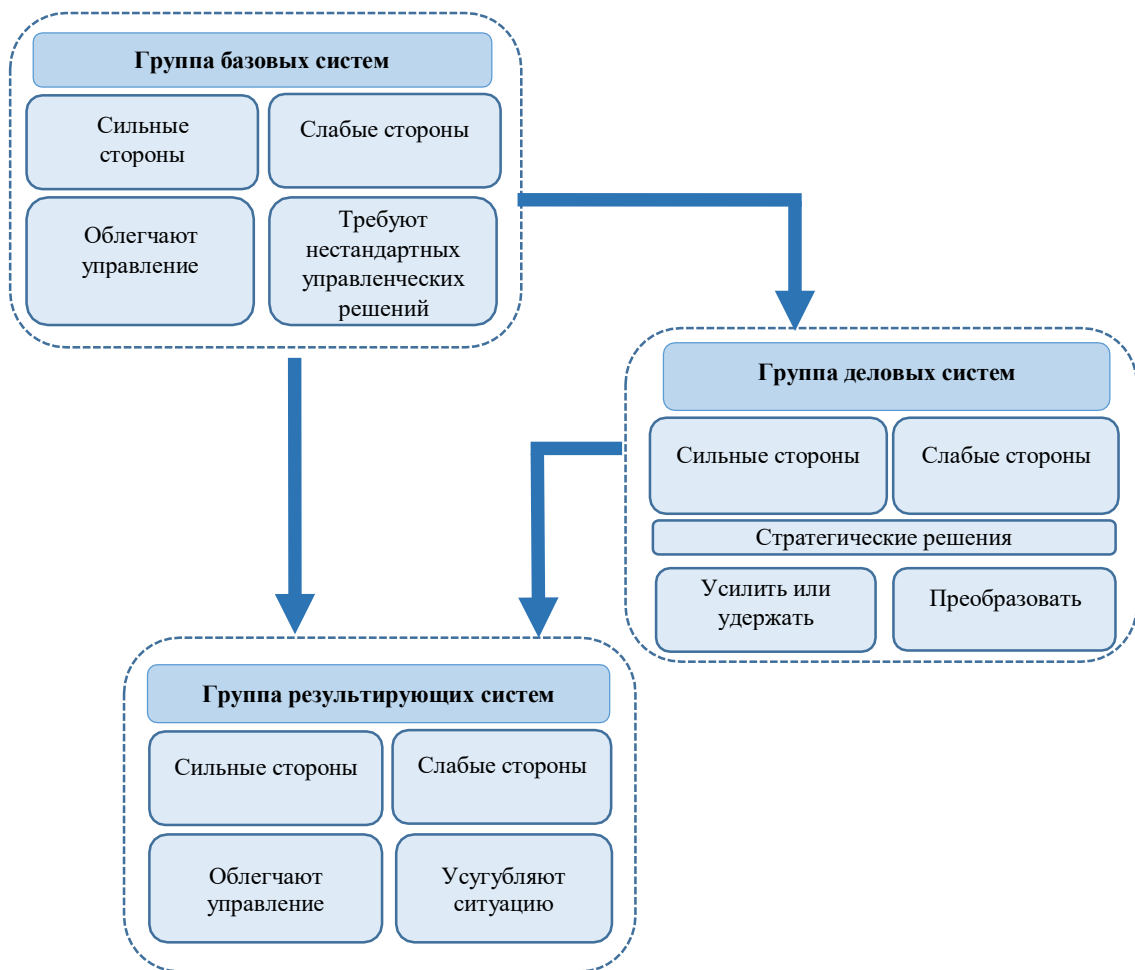


Рисунок 4 – Взаимосвязь групп ключевых систем среды города

Источник: разработано автором

Например, отрицательное сальдо межрегиональной миграции – результирующий показатель – является следствием состояния ряда деловых систем. С одной стороны, он указывает на наличие проблемы, а с другой – дает возможность выработать управленческие решения, влияющие на стратегические параметры деловой активности. Анализ результирующих параметров, вспомогательных по сути, направлен на выявление последствий, воздействие на которые проблему не решит, но позволит сократить ее негативное влияние на другие факторы социально-экономического развития.

Этап 2. Анализ социально-экономического развития города: «статистика — рейтинг — опрос». Название подхода составлено из ключевых слов, отражающих суть основных блоков анализа на основе: 1) статистической информации; 2) рейтингов; 3) опросов представителей заинтересованных сторон.

Блок 1. Анализ на основе статистической информации. Анализ включает три шага: 1) подбор и определение объекта сопоставления территории, в сравнении с которым может быть сформирована более реальная картина позиционирования; 2)

выделение статистических баз наблюдения; 3) сравнительный анализ результатов, полученных на первых двух шагах.

Блок 2. Анализ сильных и слабых сторон на основе рейтингов. Данный анализ позволяет получить дополнительную информацию о конкурентных преимуществах города и включает три шага: 1) поиск и подбор рейтингов для анализа; 2) определение методологии сопоставления и рейтинговых демаркаций (сильный/слабый); 3) выявление сильных и слабых сторон.

Данные рейтингов для целей SWOT-анализа используются впервые.

Блок 3. Важным источником информации являются опросы представителей заинтересованных сторон, в том числе жителей города и экспертов. Предлагаем использовать анкетный опрос или интервью, включающие открытые вопросы: «сильные стороны города», «слабые стороны города». Для получения более полной информации количество ответов предлагаем не ограничивать.

Этап 3. Анализ внешней среды. На данном этапе проводится анализ глобальных трендов, трендов развития городов, реализуемых национальных, региональных проектов и программ, стратегий, интересов потенциальных инвесторов, и выявляются возможности и угрозы для перспективного развития города по каждой из выделенных ключевых систем.

Этап 4. Сопоставление сильных и слабых сторон, возможностей и угроз и принятие соответствующих стратегических решений. На этом этапе составляется перекрестная матрица, позволяющая сопоставить выявленные сильные и слабые стороны города с возможностями и угрозами для его развития в будущем (рисунок 5).

		Внешняя среда города	
		Анализ: глобальных трендов; трендов развития городов; национальных региональных проектов и программ, стратегий; потенциальных частных инвесторов	
Группы ключевых систем внутренней среды города		Возможности	Угрозы
Сильные стороны	Базовые		
	Деловые		
	Результирующие		
Слабые стороны	Базовые		
	Деловые		
	Результирующие		

Рисунок 5 – Макет перекрестной матрицы

Источник: разработано автором

Именно этот этап SWOT-анализа дает информацию для принятия перспективных решений в процессе форсайт-проектирования социально-экономического развития города, причем перекрестная матрица должна

составляться объемно с учетом информации всех трех блоков анализа «статистика — рейтинг — опрос».

Подобное составление матрицы SWOT позволяет, опираясь на более полную информацию, увидеть направления взаимосвязей между выявленными факторами не только во внешней и внутренней среде, но и в базовых, деловых и результирующих ключевых системах города, и соответственно выработать управленческие решения относительно его перспективного развития.

Подробнее методический подход к SWOT-анализу города представлен в п. 2.2, 3.1 диссертационной работы.

Разработанная методика синтезированного исследования имиджа города, его идентичности и образов будущего, основанная на использовании таких методов как опросы граждан, экспертные интервью и форсайт-сессии, позволяет получить репрезентативную оценку восприятия социально-экономических характеристик города гражданами, выявить видение перспектив его развития.

Наряду со SWOT-анализом города предлагается исследовать современный имидж города, и возможные и желаемые образы будущего. Для этих целей целесообразно:

1) выявить видение настоящего и будущего города, как в восприятии горожан, в широком смысле этого слова, так и экспертов – представителей разных областей жизнедеятельности города;

2) использовать качественные методы, такие как опросы и интервью, в том числе экспертные, математическая обработка данных, мозговой штурм.

Соответственно исследование предлагаем укрупненно разбить на два этапа: 1) оценка внутреннего имиджа города и видения его будущего в восприятии горожан; 2) установление идентичности города и видение образов его будущего, по мнению экспертов.

Этап 1. Исследование внутреннего имиджа города и видения его будущего в восприятии горожан.

На основе теоретического осмысления имеющихся аналитических материалов, а также практического опыта были определены блоки и инструментально-процедурные положения, составляющие методику эмпирического исследования внутреннего имиджа города и видения настоящего и будущего города, которое включает **общую оценку жителями, оценку социального самочувствия населения**, как основного показателя эффективности внутреннего имиджа, **выявление социальных проблем муниципалитета и видение настоящего и будущего города.**

Этап 2. Установление идентичности города и видение образов его будущего, по мнению экспертов.

На данном этапе целесообразно применить качественные методы исследования, такие как интервьюирование, мозговой штурм.

Поиск образов включает четыре блока работ: 1) установление видения образа будущего развития города на основе индивидуальных экспертных оценок, 2) установление идентичности города, 3) генерирование желаемых образов будущего

развития города в рамках экспресс форсайт-сессии, 4) распространение результатов и получение обратной связи.

Подробнее методика исследования имиджа города, его идентичности и образов будущего представлена в п. 2.3, 3.2, 4.1 диссертационной работы.

Адаптирована и предложена к использованию методика создания и осмысления «карты решения», позволяющая определить наилучшее направление развития города, с учетом интересов всех стейкхолдеров. Макет «карты решений» представлен на рисунке 6.



Рисунок 6 – Макет карты решения

Подобный подход к формированию и структуризации информации о целях, ограничениях и других значимых для развития города факторов позволяет найти наилучшее решение развития города во взаимосвязке всех отраслей и сфер его жизнедеятельности.

Пример карты решений приведен на рисунке 7.

Апробация методических подходов к форсайт-проектированию перспектив социально-экономического развития города позволила выявить востребованные глобальными трендами общественного развития детерминанты конкурентных преимуществ города Барнаула:

- высокое качество человеческого капитала,
- экологический потенциал,
- развитие сферы информационных технологий,
- широкое предложение технологических мощностей, создающих возможности глубокой переработки сельскохозяйственной продукции с высокой добавленной стоимостью.



Рисунок 7 – Пример заполнения «карты решений» для города Барнаула

Источник: составлено автором

Выявленные конкурентные преимущества позволяют определить стратегические направления повышения конкурентоспособности на основе синтеза рекреационных, экологических, инновационных и технологических факторов, стимулирующих инвестиционную и социально-экономическую привлекательность города.

4. Доказано, что оценивать социально-экономическое развитие города необходимо не столько по показателям развития отдельных сфер (деловых ключевых систем), сколько по показателям развития результирующих систем. В качестве важного показателя результирующей системы «Население» предложено рассматривать показатель миграции.

На основе форсайт-исследований социально-экономических характеристик имиджа города разработана параметрическая модель, позволяющая на 81% описать влияние совокупности различных факторов на приоритеты миграционных настроений жителей Барнаула.

Первоначально выбраны 14 сфер для выделения показателей, характеризующих качество жизни и динамику развития города (Таблица 2), отобрано 12, в связи с отсутствием многих статистических показателей и невозможностью верификации.

Таблица 2 – Показатели для анализа результативности стратегии социально-экономического развития города

Группа	Сферы выделения показателей
Показатели качества жизни в городе	<ol style="list-style-type: none"> 1. Наличие жилья 2. Качество и доступность продуктов питания 3. Количество объектов культуры, искусства 4. Уровень и доступность лечения 5. Объекты для спорта и туризма 6. Экологическая ситуация в городе 7. Уровень и доступность образования 8. Работа транспорта, наличие автостоянок 9. Безопасность на улицах города 10. Уровень средней заработной платы граждан
Показатели динамики развития города	<ol style="list-style-type: none"> 1. Инвестиции в основной капитал, инновационная активность предприятий 2. Количество предприятий малого и среднего бизнеса 3. Вновь созданные рабочие места 4. Число принятых работников на вновь созданные рабочие места

Источник: составлено автором

С учетом того, что Новосибирск и Новосибирская область являются наиболее популярной территорией миграционного притяжения жителей Барнаула, в качестве базы для моделирования были взяты показатели, характеризующие качество жизни и динамику развития Новосибирска и Новосибирской области в сравнении с Барнаулом.

Из 12 показателей корреляционная связь установлена с тремя: X_6 – коэффициент соотношения общей площади жилых помещений, введенной в действие за год, приходящейся в среднем на одного жителя гг. Новосибирска и Барнаула ($R=0,65$), X_7 – разница в средней начисленной заработной плате гг. Новосибирска и Барнаула ($R=0,84$), X_{11} – коэффициент соотношения числа принятых работников на

вновь созданные рабочие места гг. Новосибирска и Барнаула ($R=0,79$).

Основываясь на полученных данных, получим уравнение множественной регрессии (корреляционная многофакторная модель), которое имеет следующий вид:

$$Y = -3,916 + 222,5X_6 + 0,036X_7 + 114,3X_{11}.$$

<i>Регрессионная статистика</i>	
Множественный R	0,90
R-квадрат	0,82
Нормированный R-квадрат	0,72
Стандартная ошибка	109,94
Наблюдения	10

Дальнейший анализ показал, что модель может быть пригодна для прогнозирования.

На основе разработанной параметрической модели была предпринята попытка прогнозирования входящих в нее параметров на краткосрочную перспективу – на период 2021-2024 гг. Для чего возникла необходимость в обновлении исходных данных и уравнения множественной регрессии:

$$Y = 111,2 + 117,02X_6 + 0,033X_7 + 151,62X_{11}.$$

В таблице 3 представлены прогнозные значения показателей-факторов, обеспечивающих снижение миграционного оттока в направлении г. Новосибирска.

Также, в связи с обновлением исходных данных принято решение дополнительно провести корреляционный анализ параметров, включенных в модель. В результате, связь между зависимой переменной Y (число выбывших в г. Новосибирск и Новосибирскую область) и фактором X_6 (коэффициент соотношения общей площади жилых помещений, введенной в действие за год, приходящейся в среднем на одного жителя гг. Новосибирска и Барнаула) была утрачена. Это говорит о том, что темп роста строительства жилья перестает оказывать влияние на миграцию граждан.

Соответственно, составлена параметрическая модель, включающая два зависимых фактора: разница в средней начисленной заработной плате гг. Новосибирска и Барнаула (X_7) и коэффициент соотношения числа принятых работников на вновь созданные рабочие места гг. Новосибирска и Барнаула (X_{11}). Уравнение множественной регрессии имеет следующий вид:

$$Y = 239,74 + 0,04X_7 + 141,19X_{11}.$$

<i>Регрессионная статистика</i>	
Множественный R	0,90
R-квадрат	0,81
Нормированный R-квадрат	0,77
Стандартная ошибка	96,86
Наблюдения	13

Анализ показал, что полученная модель пригодна для прогнозирования.

Таблица 3 – Прогнозные значения показателей-факторов, влияющих на снижение миграционного оттока граждан из г. Барнаула в г. Новосибирск (по модели 1)

Показатели	Годы					Отклонения			
	2017 (факт)	2021 (план)	2022 (план)	2023 (план)	2024 (план)	в 2024г. (план) к 2017г. (факт)		в 2024г. (план) к 2021 г. (план)	
						абс., ±	отн., %	абс., ±	отн., %
Число выбывших в г. Новосибирск из г. Барнаула, чел.	982	830	765	687	596	-386	-39,3	-234	-28,2
Коэффициент соотношения общей площади жилых помещений, введенной в действие за год, приходящейся в среднем на одного жителя г. Новосибирска и Барнаула	1,186	1,073	1,053	1,033	1,013	-0,173	-14,6	-0,060	-5,6
Разница в средней начисленной заработной платы г. Новосибирска и г. Барнаула	10947	9902	8767	7423	5871	-5076	-46,4	-4031	-40,7
Коэффициент соотношения числа принятых работников на вновь созданные рабочие места г. Новосибирска и г. Барнаула	2,245	1,760	1,590	1,382	1,348	-0,897	-40,0	-0,412	-23,4

Таблица 4 – Прогнозные значения показателей-факторов, влияющих на снижение миграционного оттока граждан из г. Барнаула в г. Новосибирск (по модели 2)

Показатели	Годы					Отклонения			
	2017 (факт)	2021 (план)	2022 (план)	2023 (план)	2024 (план)	в 2024г. (план) к 2017г. (факт)		в 2024г. (план) к 2021 г. (план)	
						абс., ±	отн., %	абс., ±	отн., %
Число выбывших в г. Новосибирск из г. Барнаула, чел.	982	884	815	732	635	-347	-35,4	-249	-28,2
Разница в средней начисленной заработной платы г. Новосибирска и г. Барнаула	10947	9902	8767	7423	5871	-5076	-46,4	-4031	-40,7
Коэффициент соотношения числа принятых работников на вновь созданные рабочие места г. Новосибирска и г. Барнаула	2,245	1,760	1,590	1,382	1,348	-0,897	-40,0	-0,412	-23,4

В таблице 4 представлены прогнозные значения показателей-факторов, рассчитанные по новой модели.

Проведенный расчет показывает, что обеспечение снижения разницы в средней заработной начисленной плате г. Новосибирска и г. Барнаула и сокращения коэффициента соотношения числа принятых работников на вновь созданные рабочие места г. Новосибирска и г. Барнаула, позволит снизить миграционный отток граждан из г. Барнаула в г. Новосибирск к 2024 г. по сравнению с 2017 г. на 35,4%. При этом надо отметить, что прогнозные значения искомого показателя практически идентичны по обеим моделям.

Необходимо сделать важный вывод: строительство жилья, являющееся, в настоящее время, одним из основных направлений социально-экономического развития территорий не влияет на миграционные настроения граждан.

Следовательно, стратегия развития Барнаула должна обеспечить большую динамику развития города, позволяющую расширить возможности трудоустройства граждан, их профессиональной реализации, и обеспечить рост уровня доходов горожан.

В результате форсайт-исследований выявлено, что решению этих задач в Барнауле, при имеющихся конкурентных преимуществах, будет способствовать развитие креативной экономики, через разработку системы институциональных мер поддержки инициатив граждан и малого предпринимательства.

3. ЗАКЛЮЧЕНИЕ

Проведенное исследование позволило сделать ряд актуальных уточнений в области форсайт-проектирования перспектив развития пространственных социально-экономических систем, получить конкретные результаты, разработать рекомендации и сформулировать следующие выводы.

Систематизированы теоретико-методологические основы форсайт-проектирования перспектив развития города на основе выделения его характеристик и особенностей как пространственной социально-экономической системы. Систематизированы ранее разработанные и дополнены принципы форсайт-проектирования социально-экономического развития города.

Разработана модель процесса форсайт-проектирования социально-экономического развития города, сформированная на основе модели перехода от текущего состояния социально-экономического развития города к желаемому, с проведением комплексных исследований идентичности города и трансформации его имиджа. В предложенной модели SWOT-анализ и имиджестроение реализуются на протяжении всего процесса проектирования.

Систематизирован и апробирован комплекс методических подходов к форсайт-проектированию социально-экономического развития города.

Сформирована новая инструментальная технология реализации SWOT-анализа города, апробация которой показала, что в подобном исполнении она позволяет более системно и содержательно оценить достигнутый уровень социально-экономического развития города и определить направления выработки решений о его перспективном развитии.

Предложена методика исследования внутреннего имиджа города, его идентичности и образов будущего. Доказано, что исследование внутреннего имиджа является необходимым дополнительным источником информации о социально-экономическом состоянии города.

Выделены конкурентные преимущества города Барнаула, выявлен желаемый образ его будущего.

Установлено, что мнения граждан позволяют дополнить/скорректировать информацию о сильных и слабых сторонах города, хорошо фиксируют проблемы сложившейся ситуации, однако возможные направления развития города выделяются гражданами с точки зрения восприятия ими имеющегося опыта и не позволяют сформировать образ будущего. Образ будущего представляется гражданами через решение текущих проблем. Направления достижения желаемого образа будущего могут быть сформированы только через экспертные мнения с участием представителей органов власти.

Рекомендовано законодательно закрепить использование методов и технологий форсайта в вопросах территориально стратегического планирования, а также сформировать организационные механизмы реализации процесса форсайт-проектирования.

При принятии решений о направлениях развития города рекомендовано использовать методику построения и осмысления «карты решения», позволяющую выбрать флагманское направление социально-экономического развития города в соответствии с общим видением и интересами всех стейкхолдеров.

Для оценки результативности выработанной стратегии рекомендовано использовать показатели результирующих систем. В качестве важного показателя результирующей системы «Население» предложено рассматривать показатель миграции. Разработанная параметрическая модель позволила выявить влияние факторов на приоритеты миграционных настроений жителей Барнаула. К ним относятся: разница в средней начисленной заработной платы г. Новосибирска, как территории максимального притяжения, и г. Барнаула, и коэффициент соотношения числа принятых работников на вновь созданные рабочие места г. Новосибирска и г. Барнаула. На достижение прогнозных значений вышеуказанных показателей-факторов должна быть направлена стратегия социально-экономического развития города Барнаула.

4. ПУБЛИКАЦИИ ПО ТЕМЕ ДИССЕРТАЦИИ

Статьи, опубликованные в журналах из перечня ведущих рецензируемых научных журналов и изданий, рекомендованных ВАК Минобрнауки РФ:

1. Ретивых И. В. SWOT-анализ в системе территориального стратегического планирования (на примере г. Барнаула) / И. В. Князева, И. В. Ретивых. – Текст : электронный // Вестник Санкт-Петербургского университета. Менеджмент. – 2019. – № 4. – С. 634–669. – URL: <https://doi.org/10.21638/11701/spbu.08.2019.407> – 4,8 п. л. (авт. вклад 2,4 п. л.);

2. Ретивых И. В. Оценка социального самочувствия населения как составляющая исследования внутреннего имиджа города / И. В. Князева, И. В. Ретивых // Вопросы управления. – 2017. – № 4(28). – С. 84–93. – 0,8 п. л. (авт. вклад 0,4 п. л.);

3. Ретивых И. В. Исследование внутреннего имиджа города как составляющая диагностики его социально-экономического развития (на примере города Барнаула) / И. В. Князева, И. В. Ретивых // ЭТАП: экономическая теория, анализ, практика. – 2016. – № 6. – С. 91–106. – 0,75 п. л. (авт. вклад 0,4 п. л.);

4. Ретивых И. В. Творческая реализация как фактор имиджа территории / И. В. Ретивых // Государственная служба. – 2015. – № 4. – С. 73–76. – 0,5 п. л.;

5. Ретивых И. В. Имидж города в его социально-экономическом развитии / И. В. Ретивых // Государственная служба. – 2014. – № 2. – С. 20–25. – 0,5 п. л.;

Научные публикации в других научных изданиях и журналах:

6. Ретивых И. В. Влияние трендов на развитие городов / И. В. Ретивых // Алтайский вестник государственной и муниципальной службы. – 2020. – № 18. – С. 28–30. – 0,8 п. л.;

7. Ретивых И. В. Форсайт-проектирование как инструмент решения проблемы миграционного оттока населения / И. В. Ретивых // Стратегии развития социальных общностей, институтов и территорий : материалы V Международной научно-практической конференции. Екатеринбург, 22–23 апреля 2019 г.: в 2-х т. – Екатеринбург : Изд-во Уральского университета, 2019. – Т. 2. – С. 47–52. – 0,5 п. л.;

8. Ретивых И. В. Сильные и слабые стороны Барнаула по мнению горожан / И. В. Ретивых // Актуальные вопросы совершенствования системы государственного и муниципального управления в России на современном этапе : материалы Международной научно-практической конференции. Барнаул, 4–5 февраля 2016 г. / под ред. И. А. Панарина; Алтайский филиал РАНХиГС. – Барнаул : Азбука, 2016. – С. 115–120. – 0,4 п. л.;

9. Ретивых И. В. Форсайт-проектирование как инструмент развития региональных социально-экономических систем / И. В. Ретивых // Россия в XXI веке: стратегия и тактика социально-экономических, политических и правовых реформ : материалы межвузовских студенческих научных конференций студентов и аспирантов (21 апреля 2015 г.) / Алтайский филиал РАНХиГС. – Барнаул : Азбука, 2015. – С. 118–121. – 0,2 п. л.;

10. Ретивых И. В. Форсайт-проектирование развития региональных социально-экономических систем: понятие, методология, технология / И. В. Ретивых // Алтайский вестник государственной и муниципальной службы. – № 12. – 2015. – С. 19–24. – 0,38 п. л.;

11. Ретивых И. В. Формирование и продвижение имиджа города / И. В. Ретивых // Ученые записки Алтайского филиала академии народного хозяйства и государственной службы при Президенте РФ : сборник статей / под ред. И. А. Панарина. – Вып. 10. – Барнаул : Азбука, 2014. – С. 9–24. – 1 п. л.;

12. Ретивых И. В. Роль СМИ в формировании и продвижении имиджа муниципального образования (на примере г. Барнаула) / И. В. Ретивых // Ученые

записки Алтайского филиала академии народного хозяйства и государственной службы при Президенте РФ : сборник статей / под ред. И. А. Панарина. – Вып. 8. – Барнаул : Азбука, 2011. – С. 18–32. – 0,88 п. л.;

13. Ретивых И. В. Исследование социального самочувствия населения в общей оценке имиджа г. Барнаула / И. В. Ретивых, Т. В. Кайгородова // Алтайский вестник государственной и муниципальной службы. Информационно-аналитическое издание Алтайского филиала СибАГС. – Барнаул. – 2009. – № 3. – С. 16–21. – 0,6 п. л. (авт. вклад 0,5 п. л.);

14. Ретивых И. В. Имидж региона в системе его конкурентных преимуществ / И. В. Ретивых, Т. В. Кайгородова // Алтайский вестник государственной и муниципальной службы. Информационно-аналитическое издание Алтайского филиала СибАГС. – Барнаул. – 2008. – № 2. – С. 15–18. – 0,5 п. л. (авт. вклад 0,4 п. л.).