

О.С. Акимов¹, Н.В. Биттер², Н.Ю. Курепина³

¹Алтайский государственный университет, г. Барнаул (Россия)

²Алтайский государственный технический университет им. И.И. Ползунова,
г. Барнаул (Россия)

³Институт водных и экологических проблем СО РАН, г. Барнаул (Россия)

САНАТОРНО-КУРОРТНАЯ ОТРАСЛЬ АЛТАЙСКОГО КРАЯ: ТЕРРИТОРИАЛЬНАЯ ОРГАНИЗАЦИЯ В РЕГИОНЕ

Аннотация. В статье проводится анализ развития санаторно-курортной отрасли в Алтайском крае с точки зрения территориальной организации в регионе. Авторами представлены десять туристских дестинаций, включающих в себя санатории и курорты, необходимые для оказания санаторно-курортных услуг и развития лечебно-оздоровительного туризма. Важнейшими факторами, оказывающими влияние на развитие данной отрасли в Алтайском крае, являются рекреационные, социально-политические и экономические. В настоящее время Управлением Алтайского края по развитию туризма и курортной деятельности разработана государственная программа Алтайского края «Развитие туризма в Алтайском крае» (период реализации 2020-2024 гг.), включающая четыре подпрограммы, одна из которых – «Развитие санаторно-курортного комплекса Алтайского края» – направлена на формирование устойчивого спроса на услуги санаторно-курортных организаций, развитие и благоустройство курортных территорий, а также сохранение природных лечебных ресурсов региона. Авторы статьи указывают на то, что заинтересованность местных властей в повышении социальной и экономической значимости санаторно-курортной отрасли, комплексные меры по устранению выявленных проблем и решению поставленных задач в области сохранения и изучения рекреационных ресурсов, развития инфраструктуры, повышения конкурентоспособности, подготовки кадров будут способствовать более продуктивному развитию курортной отрасли в Алтайском крае.

Ключевые слова: санаторно-курортная отрасль, Алтайский край, территориальная организация, лечебно-оздоровительный туризм.

O.S. Akimov¹, N.V. Bitter², N.Y. Kurepina³

¹Altai State University, Barnaul (Russia)

²Polzunov Altai State Technical University, Barnaul (Russia)

³Institute for Water and Environmental Problems SB RAS, Barnaul (Russia)

ALTAI KRAI HEALTH RESORT INDUSTRY: TERRITORIAL ORGANIZATION IN THE REGION

Abstract. The article analyzes the development of health resort industry in Altai Krai from the point of view of territorial organization in the region. The authors present ten tourist destinations including health centers and resorts necessary for the provision of health resort services and the development of medical and health tourism in Altai Krai. The most important factors influencing the development of the industry in Altai Krai are recreational, socio-political and economic factors. Currently, the Altai Krai Department of Tourism and Resorts Development has elaborated a state program of Altai Krai "Tourism Development in Altai Krai" including four subprograms (implementation period 2020-2024). The second subprogram "The Development of Health Resort Complex of Altai Krai" is aimed at creating a stable demand for the services of health resort organizations in the region, the development and improvement of resort areas, as well as the preservation of

natural healing resources of Altai Krai. The authors point out that the interest of regional authorities in increasing social and economic significance of health resort industry, comprehensive measures to eliminate the identified problems and solve the tasks of preservation and study of recreational resources, the development of infrastructures, competitiveness and personnel training contribute to more productive development of the resort industry in Altai Krai.

Keywords: health resort industry, Altai Krai, territorial organization, medical and health tourism.

Санаторно-курортная отрасль играет значимую роль в экономическом и туристском развитии Алтайского края. Качество предоставления услуг санаторно-курортной сферы – это важнейшая составляющая эффективности и рентабельности санаторно-курортных предприятий, которая оказывает влияние на рост социально-экономических показателей и привлекательность региона. На его территории работают 42 организации, специализирующиеся на восстановлении здоровья, при этом санаторно-курортная сфера является традиционной формой оздоровления для жителей и гостей.

Алтайский край расположен на юго-востоке Западной Сибири, на стыке равнинной местности и гор, благодаря чему здесь наблюдаются разнообразные природно-климатические условия и ландшафты с богатыми природными лечебными ресурсами. В настоящее время на территории края существует десять туристских дестинаций, включающих санатории и курорты, необходимые для оказания санаторно-курортных услуг и развития лечебно-оздоровительного туризма: Барнаульская, Пригородная, Белокурихинская, Бийская, Катунская, Кулундинская, Горькоозёрная, Завьялово-Гуселетовская, Змеиногорская, Заринско-Салаирская (рис. 1).

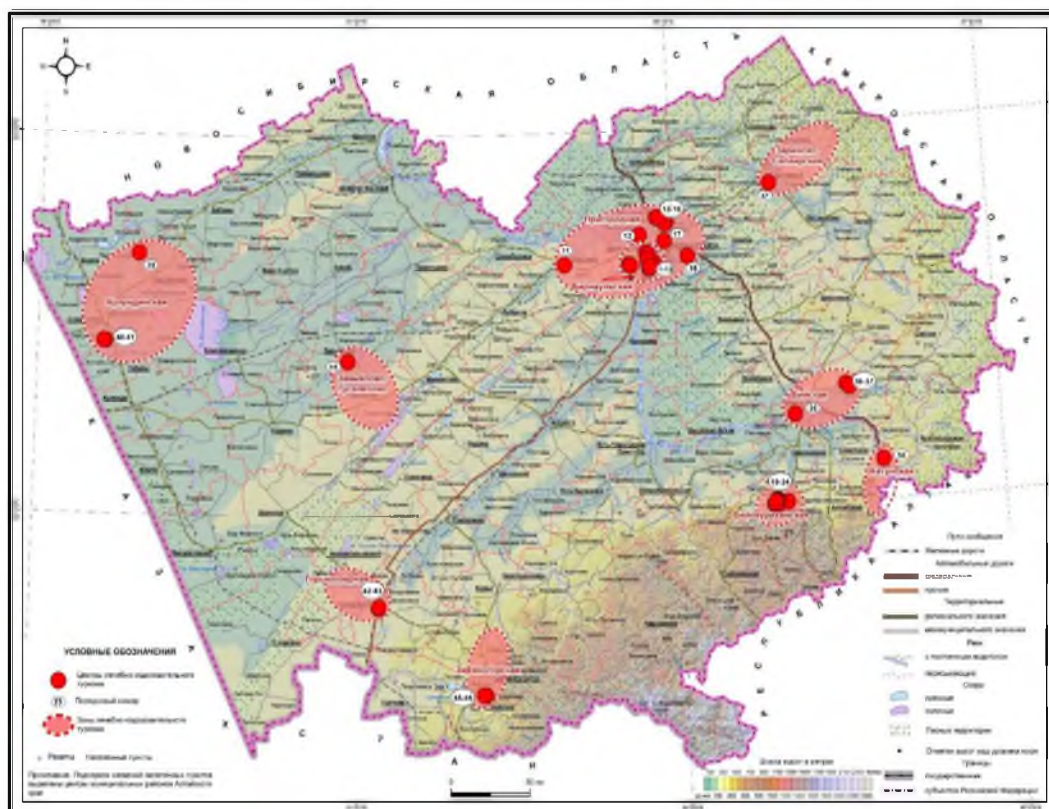


Рис. 1. Размещение туристских дестинаций санаторно-курортной отрасли и лечебно-оздоровительного туризма на физической карте Алтайского края

Таблица 1. Дестинации санаторно-курортной отрасли и лечебно-оздоровительного туризма Алтайского края

Название зон	№ п/п (соответствует номеру на карте 1)	Название центров	Профиль центров
Кулундинская	1	КГБУЗ «Краевой лечебно-реабилитационный центр оз. Яровое»	Лечебно-реабилитационный центр
	2	«Алтайхимпром»	Оздоровительный центр
	3	«Дионисий»	Санаторий-профилакторий
Завьялово-Гуселегово	4	Центр восстановительного лечения в с. Завьялово	Центр восстановительного лечения
Пригородная	5	Зарница	Павловский детский санаторий
	6	Обские плесы	Санаторий-профилакторий
	7	Гренада	Санаторий-профилакторий
	8	Гренада	Детский оздоровительный лагерь
	9	Орленок	Детский санаторно-оздоровительный лагерь
	10	Сосновый бор	Санаторий
	11	Алтай	Санаторий-профилакторий
Барнаулская	22	Березовая роща	Санаторий-профилакторий
	12	Краевой психоневрологический детский санаторий	Санаторий
	13	Мечта	Санаторий-профилакторий
	14	НикаМед+	Санаторий-профилакторий
	15	Барнаулский	Санаторий
	16	Детский туберкулезный санаторий	Санаторий
	17	Звездочка	Детский оздоровительный лагерь
	18	Медикал Эстейн	Санаторий
	19	Мозаика	Санаторно-оздоровительный лагерь
	20	Станкостроитель	Санаторий-профилакторий
21	Санаторий Обь	Санаторий	
Заринско-Салаирская	23	Бодрость	Санаторий-профилакторий
Бийская	24	Санаторий-профилакторий «Нина»	Санаторий-профилакторий
	25	Рассветы над Бией	Санаторий
	26	КГБУЗ «Санаторный оздоровительный лагерь «Чайка»	Оздоровительный лагерь
Катунская	27	Центр реабилитации медико-санитарной части МВД	Центр реабилитации
Белокурихинская	28	Белокуриха	Санаторий
	29	Алтайский замок	Санаторий
	30	Алтай-WEST	Санаторий
	31	Родник Алтай	Санаторий
	32	Сибирь	Санаторий
	33	Катунь	Санаторий
	34	Россия	Санаторий
	35	Эдем	Санаторий
	36	Транссиб	Пансионат
	37	Аврора	Санаторий
	38	Санаторий Центрсоюза РФ	Санаторий
	39	Белокурь	Санаторий
	40	Детский санаторий Белокуриха	Санаторий
	41	Белокуриха	Детский санаторий Министерства здравоохранения
	42	Жемчужина Белокурихи	Санаторий
	43	Долина Алтай	Лечебно-оздоровительный комплекс
Горькоозерная	44	Медуница	Детский санаторий
	45	Тонус	Детский загородный оздоровительный лагерь
Змеиногорская	46	Лазурный	Санаторий
	47	Лазурный	Детский оздоровительный лагерь

Данные таблицы 1 показывают, что наибольшее количество центров санаторно-курортной отрасли и лечебно-оздоровительного туризма сосредоточено в Белокурихинской (16 ед.), Барнаульской (10) и Пригородной (8 ед.) дестинациях. В большей степени это объясняется развитостью инфраструктуры. Анализ туристских дестинаций санаторно-курортной отрасли и лечебно-оздоровительного туризма позволил выявить их территориальную структуру:

- зона предприятия (санаторий, медицинский центр и т.п.) – центр санаторно-курортной отрасли и лечебно-оздоровительного туризма;
- зона прогулок в пределах населенного пункта – туристский центр (курорт);
- зона терренкуров и пешеходных маршрутов;
- зона ближних маршрутов к туристским ресурсам (например, к озерам).

На формирование и рост санаторно-курортной отрасли большое влияние оказывает развитие инфраструктуры через систему предприятий и наличие квалифицированного персонала. Уровень развития и мощность туристской инфраструктуры являются важной составной частью специфических туристских потребностей.

В иерархии управления санаторно-курортной сферой и туризмом в бывшем СССР инфраструктура туризма была жестко централизована. На её балансе были не только объекты индустрии туризма (средства размещения, предприятия общественного питания, транспортные структуры и др.), но и ряд дорожно-коммуникационных объектов [1]. С переходом к рыночной экономике инфраструктуру туризма затронули существенные преобразования: в одних районах данные объекты исчезли, в других образованы качественно новые её формы.

На развитие инфраструктуры санаториев и курортов большое влияние оказывают природно-климатические и социально-экономические условия. В Алтайском крае значительный рост она получила в местах длительного существования санаторно-курортной отрасли: Белокурихе, Барнауле и его пригородной зоне. Примером оздоровительного туризма является нижнее течение р. Катунь (оз. Ая – «Бирюзовая Катунь»).

Большинство средств размещения туристов в крае имеют экономичный или туристский классы обслуживания. Однако всё большим спросом стали пользоваться добротные комфортабельные средства размещения. Определяющим условием отнесения их к санаториям или курортам является наличие дополнительных услуг лечебно-оздоровительного профиля.

В качестве индикаторов развития санаторно-курортной отрасли в туристских дестинациях выступают показатели санаторных учреждений – центров лечебно-оздоровительного туризма. Для этих целей нами использованы материалы ведомственной статистики 2012-2018 гг., предоставленные Управлением Алтайского края по развитию туризма и курортной деятельности.

Курорт Белокуриха обеспечивает более 4200 человек постоянной работой. Это связано с круглогодичным функционированием и достаточной развитостью инфраструктуры, а также широким спектром предоставляемых услуг. В Барнауле количество услуг меньше, однако численность работников довольно высокая.

На основе анализа современного этапа развития сферы лечебно-оздоровительных услуг можно выделить следующие типы лечебно-оздоровительных организаций, которые в настоящее время активно функционируют на российском рынке [2]:

- бюджетные здравницы, которые работают по прежней «госпитальной» схеме как лечебно-профилактические учреждения, состоящие из медицинских отделений и оказывающие ограниченное количество дополнительных услуг. Затраты на производство лечебно-оздоровительного продукта в основном компенсируются из бюджета. Коммерческая деятельность не приветствуется и прямо ограничивается законодательством (прибыль от коммерции должна перечисляться в бюджет);
- структуры крупных промышленно-финансовых групп, а также некоторые государственные здравницы последнего поколения (например, санаторий «Березовая роща») в виде оздоровительных центров, лечебно-оздоровительных комплексов и других образований. Эти структуры, как правило, отказываются от «госпитальной» формы организации своей дея-

тельности и формируются как объекты размещения по типу гостиниц с мощной лечебно-диагностической базой на основе последних достижений восстановительной медицины и курортологии. Хорошо развита и система предоставления дополнительных услуг (развлекательных, бытовых, питания). Коммерческий компонент приветствуется, но не является главным в деятельности таких здравниц, поскольку финансирование оздоровления работников данных отраслей входит в их социальные программы;

- коммерческие здравницы разных организационно-правовых форм и разной собственности находятся в сложном и неопределенном положении. Часть из них продолжает строить свою деятельность по прежней схеме как медицинские учреждения, рассчитывая привлечь для санаторного лечения фонды промышленных предприятий и личные сбережения граждан, а также относительно небольшое количество средств, оставшихся в распоряжении государственных внебюджетных фондов социального страхования и социальной защиты. Другая часть, претендуя на эти же источники финансирования, проводит постепенную реорганизацию своей структуры, значительно урезая собственную медицинскую базу и оставляя только пользующиеся спросом лечебно-оздоровительные услуги (массаж, гидропатия, иглорефлексотерапия, косметология и пр.) и пытаясь развить дополнительные услуги. База размещения реформируется по гостиничному типу.

Вместе с рекреационными факторами на развитие санаторно-курортной отрасли влияют социально-экономические факторы. Изменение региональных нормативных актов возможно только после принятия необходимых решений на федеральном уровне. Так, большое влияние оказывает нормативно-правовое регулирование, касающееся внесения изменений в Налоговый кодекс РФ. В настоящий момент норма кодекса позволяет произвести налоговый вычет НДФЛ только в части стоимости медицинских услуг, оказанных пациенту в рамках санаторно-курортных мероприятий, что существенно снижает мотивацию граждан на прохождение лечения, т.е. льгота распространяется только на часть стоимости путевки. Это, на наш взгляд, является одним из факторов, который снижает доступность санаторно-курортных услуг для некоторых социальных кругов. Более половины средств курортного сбора в Белокурихе (84 млн рублей), собранных с начала проведения эксперимента по взиманию курортного сбора (1 мая 2018 года), уже направлено на выполнение работ по благоустройству Белокурихи. В настоящее время на курорте обустраивают удобные терренкуры, пешеходные дорожки, устанавливают дополнительные указатели. В 2021 году запланировано строительство площадки с зонами отдыха, игровыми площадками и спортивными объектами, а также благоустройство набережной.

Говоря о государственном регулировании развития санаторно-курортной сферы, нельзя не отметить, что в настоящее время Управлением Алтайского края по развитию туризма и курортной деятельности разработана государственная программа «Развитие туризма в Алтайском крае», предусматривающая реализацию за период с 2020 по 2024 гг. и включающая в себя 4 подпрограммы. Мероприятия одной из них – «Развитие санаторно-курортного комплекса Алтайского края» – направлены на формирование устойчивого спроса на услуги санаторно-курортных организаций региона, развитие инфраструктуры и благоустройство курортных территорий, а также сохранение и рациональное использование природных лечебных ресурсов края.

В настоящее время остро встает вопрос о прохождении санаториями сертификации и присвоении звезд. Связано это с тем, что развитие сервиса является одним из факторов привлекательности санаториев и курортов для гостей. Внутреннее развитие санатория идет по следующему пути: классность проживания, новые лечебные методики, разнообразие питания и новые заведения. Кроме внутренних факторов на развитие санаториев оказывает влияние территориальное развитие. Примером этого является то, что сначала за границу курорта Белокуриха вышли гостиницы, и весь город стал курортом. Далее построили ипподром, горнолыжные и биатлонный комплексы, туристические и арт-объекты на «Белокурихе-2», новые туристические маршруты, природный парк [6].

В период пандемии в целях сохранения конкурентоспособности санаторно-курортной отрасли Алтайского края оказаны региональные меры поддержки в рамках антикризисных мероприятий. Для санаториев предусмотрена компенсация до 80% за приобретение бактерицидных облучателей, диспенсеров для антисептических средств и другого оборудования; субсидии на дезинфекцию мест размещения и проживания туристов, мест общественного питания. Санатории с номерным фондом более 50 мест могут получить до 200 тысяч рублей поддержки. Продолжается компенсация затрат объектам размещения на прохождение классификации, введена новая форма государственной поддержки — субсидирование до 50% затрат на строительство, реконструкцию, капитальный ремонт и подключение объектов инженерной инфраструктуры.

Подводя итог, отметим, что Алтайский край один из ведущих регионов России, обладающий уникальными природно-климатическими условиями и перспективой развития санаторно-курортной отрасли, что обусловлено следующими факторами:

1. Наличием разнообразных рекреационных ресурсов и значительным количеством их запасов.
2. Развитой инфраструктурой.
3. Принятыми и реализуемыми в настоящее время федеральными и региональными программами развития территории края.
4. Достаточными возможностями использования научно-образовательного потенциала.
5. Развитием лечебно-оздоровительного туризма.

Санаторно-курортная отрасль оказывает большое влияние на социально-экономическое развитие в крае, так как является одной из наиболее эффективных составляющих профилактики и поддержания здоровья не только местного, но и приезжего со всей страны и зарубежья населения. Заинтересованность местных властей в повышении социальной и экономической значимости санаторно-курортной отрасли, комплексные меры по устранению выявленных проблем и решению поставленных задач в области сохранения и изучения рекреационных ресурсов, развития инфраструктуры, повышения конкурентоспособности, подготовки кадров будут способствовать более продуктивному развитию курортной отрасли в Алтайском крае.

Исследование выполнено при финансовой поддержке РФФИ в рамках научного проекта № 19-45-220009 p_a

БИБЛИОГРАФИЧЕСКИЙ СПИСОК

1. Маркова И. С. Организационно-экономический механизм развития рынка туристских услуг (на примере Хабаровского края): автореф. дис. ... д-ра экон. наук. – Хабаровск, 2009. – 44 с.
2. Наводничий Р.М. Управление развитием сферы лечебно-оздоровительных услуг в России: автореф. дис. ... канд. экон. наук. – Москва, 2011. – 26 с.
3. Оборин М. С. Особенности развития рынка санаторно-курортных услуг регионов в современных социально-экономических условиях // Ученые записки Крымского федерального университета имени В.И. Вернадского. Экономика и управление. – 2017. – № 2. – Том 3 (69). – С. 75–89.
4. Ревякин В. С., Поморов С. Б., Вдовин Н. Ф. Белокурихинская лечебно-оздоровительная местность. – Барнаул: Изд-во НИИГП, 1997. – 154 с.
5. Развитие туристической отрасли в Алтайском крае // Управление Алтайского края по развитию туризма и курортной деятельности. URL: <https://tourism.alregn.ru/news/smi-odeyatelnosti-upravleniya/doc22ru-razvitie-turisticheskoy-otrasli-v-altayskom-krae> (дата обращения 04.02.2021).
6. Каким видят будущее санаторно-курортного дела в Алтайском крае // Бийский округ. 2019. URL: <https://biysk-ok.ru/2019/05/24/kakim-vidjat-budushhee-sanatorno-kurortnogo-dela-v-altajskom-krae/> (дата обращения 04.02.2021).

REFERENCES

1. Markova I.S. *Organizacionno-ekonomicheskij mekhanizm razvitiya rynka turistских uslug (na primere Khabarovskogo kraja)*. Avtoreferat doktora nauk [Organizational and economic mechanism of tourist services market development (on the example of Khabarovskii Krai. Extended abstract of Doc. Sci. Dissertation (Economics)]. Khabarovsk, 2009. 44 p.
2. Navodnichij R.M. *Upravlenie razvitiem sfery lechebno–ozdorovitel'nyh uslug v Rossii*. Avtoreferat kand. nauk [Management of medical and health services sphere development in Russia. Extended abstract of Cand. Sci. Dissertation (Economics)]. Moscow, 2011. 26 p.
3. Oborin M.S. Osobennosti razvitiya rynka sanatorno-kurortnyh uslug regionov v sovremennyh social'no-ekonomicheskikh usloviyah [Features of development of the market of sanatorium-resort services regions in the current socio-economic conditions]. *Uchenye zapiski Krymskogo federal'nogo universiteta imeni V. I. Vernadskogo. Ekonomika i upravlenie*, 2017, no. 2, vol. 3(69), pp. 75-89.
4. Revyakin V.S., Pomorov S.B., Vdovin N.F. *Belokurhinskaya lechebno-ozdorovitel'naya mestnost'* [Belakurikha medical and health center]. Barnaul, Publishing House НИИГП, 1997. 154 p.
5. Razvitie turisticheskoi otrasli v Altaiskom krae [Tourism Industry Development in Altai Krai]. *Upravlenie Altaiskogo kraja po razvitiyu turizma i kurortnoi deyatel'nosti* [Altai Krai Department of Tourism and Resorts Development]. Available at: <https://tourism.alregn.ru/news/smi-o-deyatelnosti-upravleniya/doc22ru-razvitie-turisticheskoy-otrasli-v-altayskom-krae> (accessed 04 February 2021).
6. Kakim vidyat budushchee sanatorno-kurortnogo dela v Altaiskom krae [The future of health resort business in Altai Krai]. *Biiskii okrug*. 2019. Available at: <https://biysk-ok.ru/2019/05/24/kakim-vidyat-budushhee-sanatorno-kurortnogo-dela-v-altajskom-krae/> (accessed 04 February 2021).

Информация об авторах:

Акимов Олег Сергеевич, аспирант, Алтайский государственный университет, 656049, г. Барнаул, пр. Ленина, 61. E-mail: akimovo@mail.ru

Oleg S. Akimov, postgraduate student, Altai State University, 61, Lenin avenue, Barnaul, 656049, Russia. E-mail: akimovo@mail.ru

Биттер Наталья Викторовна, кандидат педагогических наук, доцент, заместитель директора Гуманитарного института, Алтайский государственный технический университет им. И.И. Ползунова, 656049, г. Барнаул, пр. Ленина, 46. E-mail: valeolog@yandex.ru

Natalya V. Bitter, Candidate of Pedagogical Sciences, Associate Professor, Deputy Director of the Institute of Humanities, Polzunov Altai State Technical University, 46, Lenin avenue, Barnaul, 656049, Russia. E-mail: valeolog@yandex.ru

Курепина Надежда Юрьевна, кандидат географических наук, руководитель картографической группы при ИВЭП СО РАН, старший научный сотрудник, Институт водных и экологических проблем Сибирского отделения Российской академии наук, 656049, г. Барнаул, ул. Молодежная, 1. E-mail: nyukurepina@mail.ru

Nadezhda Y. Kurepina, Candidate of Geographical Sciences, Head of Cartographic Sector, Institute for Water and Ecological Problems of the Siberian Branch of the Russian Academy of Sciences, 1, Molodezhnaya St., Barnaul 656049, Russia. E-mail: nyukurepina@mail.ru