

- Хамзина Е.А. Археологические памятники Западного Забайкалья. Улан-Удэ, 1970.
- Харинский А.В. Погребальная практика монголов в XIII–XIV вв. // Древние культуры Монголии и Байкальской Сибири. Чита, 2013. Ч. II.
- Харинский А.В. Монгольские погребения XIII–XIV вв. на территории Байкальского региона // Древние культуры Северного Китая, Монголии и Байкальской Сибири. Хух-Хото, 2015. Т. 2.
- Харинский А.В., Рыкун М.П., Ковычев Е.В., Крадин Н.Н. Монгольский могильник середины XIII – начала XV вв. Окошки 1 в Юго-Восточном Забайкалье: конструктивные и антропологические аспекты // Генуэзская Газария и Золотая Орда. Кишинэу; Казань, 2019. Т. 2.
- Чхаидзе В.Н., Дружинина И.А. Тяжеловооруженные золотоордынские воины Восточного Приазовья. Батыр // Традиционная военная культура народов Евразии. 2010. №1.
- Яминов Л.Ф., Яминова С.Л. Башкир-беркутовский тип курганов Волго-Уралья и монголы // Проблемы востоковедения. 2011. №1 (51).

УДК 903.22(571.151)

DOI: 10.14258/978-5-7904-2526-4.2021.42

**Ю.С. Худяков<sup>1,2</sup>, А.Ю. Борисенко<sup>2</sup>**

<sup>1</sup>*Институт археологии и этнографии СО РАН, Новосибирск, Россия;*

<sup>2</sup>*Новосибирский государственный университет, Новосибирск, Россия*

## **МОДЕЛЬ БРОНЗОВОГО КИНЖАЛА И КОСТЯНЫЕ НАКОНЕЧНИКИ СТРЕЛ ИЗ КУРГАНА СКИФСКОГО ВРЕМЕНИ НА МОГИЛЬНИКЕ УСТЬ-ЭДИГАН В ГОРНОМ АЛТАЕ**

Исследование проведено в рамках реализации Государственного задания  
Минобрнауки в сфере научной деятельности (проект №FSUS-2020-0021)

В статье исследуются находки модели бронзового кинжала и двух костяных наконечников стрел из состава сопроводительного инвентаря погребения взрослого мужчины в групповом захоронении в кургане пазырыкской культуры на могильнике Усть-Эдиган в Чемальском районе Республики Алтай. Рассмотрены основные события и результаты предшествующих исследований погребальных памятников пазырыкской культуры на территории Горного Алтая и Северо-Западной Монголии. Проанализированы конструктивные особенности археологической находки модели бронзового кинжала. Прослежены аналогии этой модели кинжала в составе предметных комплексов с изученными в прошлом археологическими памятниками пазырыкской культуры. Близкие по своей форме кинжалы были найдены в Южной Сибири и на сопредельной территории Центральной Азии. Хронология этой находки определена по аналогиям из ранее изученных археологических памятников позднего этапа пазырыкской культуры. Изучены аналогии находкам костяных наконечников стрел из сопроводительного инвентаря исследуемого археологического памятника.

*Ключевые слова:* модель бронзового кинжала, костяные наконечники стрел, курган пазырыкской культуры, могильник Усть-Эдиган, Горный Алтай

Среди актуальных научных проблем в изучении древних культур Западной и Южной Сибири, в исследование которых значительный научный вклад внесли труды Ю.Ф. Кирюшина, его коллег и учеников из Алтайского госуниверситета, необходимо особо отметить работу, посвященную исследованию памятников пазырыкской культуры раннего железного века Горного Алтая [Кирюшин, Степанова, Тишкин, 2003]. Эта монография существенно дополнила важные научные результаты предшествующих исследований особенностей погребальной обрядности и предметных комплексов из курганов пазырыкской культуры.

Научное исследование пазырыкских погребальных памятников было начато известным в России ученым В. Радловым [1989, с. 442–451] во 2-й половине XIX в. В дальнейшем, в середине XX в., в течение ряда лет целенаправленные и результативные археологические раскопки курганов, изучение предметного комплекса и декора-

тивно-прикладного искусства пазырыкской культуры в Горном Алтае было продолжено С.И. Руденко [1960]. В последующий период курганы, разнообразные изделия предметного комплекса и декоративно-прикладного искусства пазырыкской культуры на территории Горного Алтая изучались многими другими известными археологами: Д.Г. Савиновым, В.Д. Кубаревым, П.И. Шульгой, В.А. Кочеевым, А.А. Тишкиным [Савинов, 2002; Кубарев, 1987; 1991; 1992; Кубарев, Шульга, 2007; Кочеев, 1999; Тишкин, 2019].

В те же годы исследования на плоскогорье Укок в Горном Алтае и в Северо-Западной Монголии проводились в течение нескольких лет ведущими исследователями памятников данной культуры скифского времени из Новосибирского научного центра, В.И. Молодиным и Н.В. Полосьмак, с привлечением известных и авторитетных ученых из Германии и Монголии [Полосьмак, 1994; 2001; Полосьмак, Молодин, 2004, с. 66–87; Молодин, Парцингер, Цэвэндорж, 2012]. Однако наряду с широко известными погребальными комплексами скифского времени, в которых хорошо сохранились мумифицированные останки погребенных и их коней, а также разнообразные предметы сопроводительного инвентаря, изготовленные из различных органических материалов, в некоторых из раскопанных курганов пазырыкской культуры встречаются вполне обычные по своей сохранности захоронения скифского времени, совершенные по обряду ингумации, а также различные керамические, бронзовые, костяные и железные изделия в качестве помещенного в могилу сопроводительного инвентаря. Некоторые локальные особенности памятников пазырыкской культуры на территории северной окраины Горного Алтая были в предшествующие годы отмечены в работе А.П. Бородовского [2011, с. 29–35].

В начале 1990-х гг. курган пазырыкской культуры был исследован одним из авторов настоящей статьи на могильнике Усть-Эдиган, который находится на правом берегу р. Катунь, неподалеку от устья р. Эдиган, правого притока Катуни, в 8 км от с. Кунос, в Чемальском районе Республики Алтай [Худяков, Скобелев, Мороз, 1990, с. 119–120]. В дальнейшем, в течение нескольких полевых сезонов могильник Усть-Эдиган был полностью исследован. В процессе раскопок и последующего изучения археологических материалов из данного памятника определено, что подавляющее большинство из раскопанных курганов на данном памятнике представляют собой захоронения булан-кобинской культуры первых веков I тыс. н.э. [Худяков, 2006, с. 90–96]. Однако, судя по результатам изучения материалов отдельных курганов на данном памятнике, могильник Усть-Эдиган начал формироваться еще в период существования позднего этапа пазырыкской культуры. Как было отмечено выше, один из таких курганов был исследован в полевом сезоне 1993 г. [Худяков, 1993, с. 8–10].

**Курган №74.** До раскопок данный курган представлял собой пологую, неправильной округлой формы, интенсивно задернованную западину, окаймленную широким уплощенным насыпанным кольцевым развалом из валунов и мелкой гальки. Диаметр развала каменной насыпи составлял 8,4 м, высота – 0,28 м. После снятия дерна и зачистки насыпи были выявлены очертания надмогильного сооружения в виде уплощенного кольцевого каменного сооружения. С южной стороны насыпь данного кургана была значительно меньшей мощности, чем с северной. В северной части насыпи среди камней найден небольшой фрагмент лепной керамики. В центральной части могильной конструкции выявлена пологая западина. После выборки верхней части заполнения обозначились очертания могильной ямы подпрямоугольной формы со скругленными углами, площадью 2×1,4 м,

ориентированную длинной осью по линии запад-восток. Могильная яма в верхней части оказалась заполнена супесью. После выборки заполнения могильной ямы и зачистки, на глубине 1 м от нивелировочной отметки, выявлено перекрытие могилы, которое находилось на том же уровне. Оно сложено из массивных валунов, среди которых обнаружены обломки костей человека и животных. Среди определимых костей взрослого человека зафиксированы фрагменты бедренных костей, а также ребер и фаланги конечностей. Вполне возможно, что эти кости могли относиться к более раннему захоронению, которое было нарушено во время совершения основного, группового погребения в данном кургане.

После выборки заполнения и зачистки на дне могильной ямы обнаружено коллективное погребение четырех человек по обряду ингумации. Среди них два скелета взрослых людей и два костяка подростков. Взрослый человек, вероятно, судя по сопроводительному инвентарю, лежал на спине вдоль южной стенки могильной ямы. Его череп был повернут на правую сторону. Руки согнуты в локтевых суставах. Ноги согнуты в коленных суставах. Рядом с левой бедренной костью находилась уменьшенная копия бронзового кинжала. У костей голени левой ноги и костей кисти правой руки располагались два костяных наконечника стрел. В центральной части могильной ямы лежал скелет взрослого человека, вероятнее всего, женщины, на правом боку. Череп располагался на правой стороне. Руки согнуты в локтевых суставах, ноги согнуты в коленных суставах и поджаты пяточными костями к тазовым костям. У костей правой кисти погребенной находился фрагмент сильно расплющенной бронзовой пластины с отверстием для подвешивания. Вполне возможно, что эта металлическая пластина представляет собой имитацию бронзового зеркала. Вдоль северной стенки могильной ямы находились скелеты двух подростков, лежавших на спине. Кости рук у них были согнуты в локтевых суставах, а кости ног согнуты в коленных суставах. У всех погребенных раздавлены черепа, часть костей смещена. Все погребенные были ориентированы головами на восток. Вдоль северной стенки находились позвонки двух овец и железный стержень. Вдоль восточной стенки могильной ямы, за головами погребенных, стояли четыре лепных керамических сосуда. Три из них представляют собой плоскодонные кувшины. У них высокие горловины, раздутые тулова и плоские днища. Четвертый сосуд имеет плоское дно, раздутое тулово. На горловине имеются два арочных валика, направленных в сторону горловины, внутри которых находится по одному округлому отверстию [Худяков, 1993, с. 8–10].

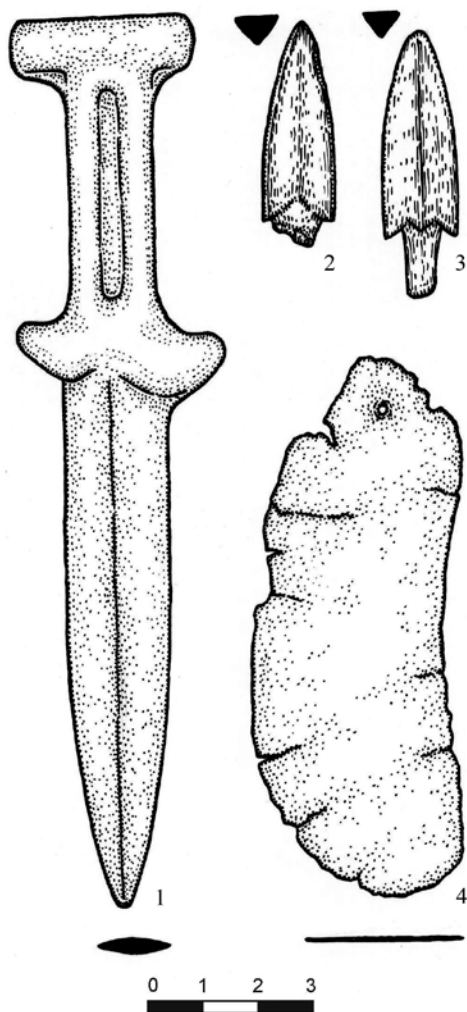
Найденная в составе сопроводительного инвентаря мужского захоронения модель короткоклинкового колющего оружия ближнего и рукопашного боя представляет собой уменьшенную копию реального бронзового кинжала. У него выделяется двулезвийный, уплощенно-ромбический в сечении, прямой клинок со слегка затупленным, удлиненно-треугольным острием. Клинок данного кинжала является цельнолитым с рукоятью, перекрестьем и навершием. Вероятнее всего, он был выполнен в двустворчатой разъемной форме. Перекрестье кинжала изогнутое. Оно включает два боковых выступа, оформленные под тупым углом в сторону острия клинка, окончания которых слегка отогнуты в противоположном направлении, в сторону навершия. Рукоять укороченная, прямая. Она состоит из двух овальных в сечении вертикальных стержней, соединенных между собой утонченной литой пластиной. Навершие кинжала цилиндрическое в сечении, расположено горизонтально, перпендикулярно рукояти. Оно завершает окончание рукояти, выступая по обе стороны от нее. Длина клин-

ка – 9,5 см, ширина – 2 см, высота рукояти с перекрестьем и навершием – 7 см. При этом рукоять между перекрестьем и навершием, в месте хвата ладонью руки, не превышает 4,5 см. Такие размеры рукояти дают основания предполагать, что это не настоящий боевой кинжал, использовавшийся для нанесения колющих ударов по противнику, а votивная модель кинжала, вероятнее всего, изготовленная для использования в качестве сопроводительного инвентаря для совершения захоронения (рис.-1).

По конструктивным особенностям, включая форму перекрестья и навершия, у данной модели кинжала наблюдаются определенные элементы сходства с некоторыми кинжалами скифского времени из Чандманьского могильника, исследованного в предшествующие годы на территории Северо-Западной Монголии [Худяков, Эрдэнэ-Очир, 2011, с. 136]. Кинжалы подобной формы ранее были обнаружены в составе сопроводительного инвентаря памятников культур раннего железного века в степном поясе Евразии. Подобные, близкие по конструктивным особенностям изучаемой находке из кургана №74 на могильнике Усть-Эдиган, бронзовые кинжалы были найдены на обширной территории Южной Сибири [Членова, 1976, с. 8].

Костяные наконечники стрел, обнаруженные в рассмотренном погребении в раскопанном кургане позднего скифского времени, вероятнее всего, были выполнены в натуральную величину. Они изготовлены из роговой основы. Перо каждого из наконечников трехгранное в сечении, вытянуто-пятиугольной формы, с остроугольным острием. У одного из наконечников острие слегка затуплено. Плечики пера у обоих наконечников оформлены в виде небольших, выступающих в сторону черешка треугольных шипов. У одного из наконечников черешок обломан, сохранилась лишь его небольшая часть. У другого наконечника короткий, уплощенный черешок сохранился полностью. Длина пера обоих наконечников – 3,5 см, ширина – 1,3 см, длина сохранившегося у одного из наконечников черешка – 1,3 см (рис.-2, 3).

Близкие по конструктивным особенностям костяные наконечники стрел с трехгранным в сечении шипастым пером, но с раздвоенным насадом представлены в составе



Модель бронзового кинжала, костяные наконечники стрел и бронзовая пластина из кургана №74 на могильнике Усть-Эдиган: 1 – модель бронзового кинжала; 2, 3 – костяные наконечники стрел; 4 – бронзовая пластина

набора наконечников у лучников, относящихся к тесинскому этапу тагарской культуры в Южной Сибири [Худяков, 1986, с. 56]. Костяные наконечники с трехгранным шипастым пером и черешковым насадом представлены в составе предметного комплекса таштыкской культуры в Минусинской котловине [Худяков, 1986, с. 95]. Костяные наконечники стрел с трехгранным в сечении пером и приостренными шипастыми плечиками, но со втульчатым насадом имеются в наборе подобных предметов вооружения дистанционного боя в период существования булан-кобинской культуры в Горном Алтае [Худяков, 2005, с. 36]. Прослеженный круг аналогий находкам костяных наконечников из памятника Усть-Эдиган свидетельствует о том, что подобные, близкие по конструктивным особенностям стрелы были распространены в культурах скифского и хуннуско-сяньбийского времени в Горном Алтае и Минусинской котловине. Они не противоречат вероятной датировке модели бронзового кинжала из кургана №74 могильника Усть-Эдиган поздним скифским периодом. Вполне вероятно, что население Горного Алтая позднего этапа пазырыкской культуры могло составить основу носителей булан-кобинской культуры.

### **Библиографический список**

- Бородовский А.П. Горная долина нижней Катунь в скифское время // *Terra Scythica*. Новосибирск, 2011.
- Кирюшин Ю.Ф., Степанова Н.Ф., Тишкин А.А. Скифская эпоха Горного Алтая. Ч. II: Погребально-поминальные комплексы пазырыкской культуры. Барнаул, 2003.
- Кочеев В.А. Боевое оружие пазырыкцев // *Древности Алтая*. Известия лаборатории археологии. Горно-Алтайск, 1999. №4.
- Кубарев В.Д. Курганы Сайлюгема. Новосибирск, 1992.
- Кубарев В.Д. Курганы Уландрыка. Новосибирск, 1987.
- Кубарев В.Д. Курганы Юстыда. Новосибирск, 1991.
- Кубарев В.Д., Шульга П.И. Пазырыкская культура (курганы Чуи и Урсула). Барнаул, 2007.
- Молодин В.И., Парцингер Г., Цэвэндорж Д. Замерзшие погребальные комплексы пазырыкской культуры на южных склонах Сайлюгема (Монгольский Алтай). М., 2012.
- Полосьмак Н.В. Всадники Укока. Новосибирск, 2001.
- Полосьмак Н.В. «Стережущие золото грифы» (ак-алахинские курганы). Новосибирск, 1994.
- Полосьмак Н.В., Молодин В.И. Могильники пазырыкской культуры на плоскогорье Укок // *Археология, этнография и антропология Евразии*. 2004. №4.
- Радлов В.В. Из Сибири. Страницы дневника. М., 1989.
- Руденко С.И. Культура населения Центрального Алтая в скифское время. М.; Л., 1960.
- Савинов Д.Г. Ранние кочевники Верхнего Енисея (археологические культуры и культурогенез). СПб., 2002.
- Тишкин А.А. Пазырыкская культура // *История Алтая*. Барнаул; Белгород, 2019. Т. I.
- Худяков Ю.С. Археология Южной Сибири хунно-сяньбийской эпохи. Новосибирск, 2006.
- Худяков Ю.С. Вооружение средневековых кочевников Южной Сибири и Центральной Азии. Новосибирск, 1986.
- Худяков Ю.С. Вооружение центрально-азиатских кочевников в II–V вв. н.э. // *Военное дело кочевников Центральной Азии в сяньбийскую эпоху*. Новосибирск, 2005.
- Худяков Ю.С. Отчет о работе Южносибирского отряда Северо-Азиатской комплексной экспедиции ИАЭ СО РАН в зоне затопления Катунской ГЭС в Чемальском районе Республики Алтай в полевом сезоне 1993 года. Новосибирск, 1993.
- Худяков Ю.С., Скобелев С.Г., Мороз М.В. Археологические исследования в долинах рек Ороктой и Эдиган в 1988 году // *Археологические исследования на Катунь*. Новосибирск, 1990.
- Худяков Ю.С., Эрдэнэ-Очир Н. Военное дело древних кочевников Монголии (II тысячелетие – III век до н.э.). СПб., 2011.
- Членова Н.Л. Карасукские кинжалы. М., 1976.