

- Молодин В.И. Культурно-историческая характеристика погребального комплекса кургана №3 памятника Верх-Кальджин-II // Феномен алтайских мумий. Новосибирск, 2000.
- Полосьямак Н.В. Стережущие золото грифы. Новосибирск, 1994.
- Потапов Л.П. Алтайский шаманизм. Л., 1991.
- Руденко С.И. Культура населения Горного Алтая в скифское время. М.; Л., 1953.
- Сорокин С.С. Отражение мировоззрения ранних кочевников Азии в памятниках материальной культуры // Культура Востока. Древность и раннее средневековье. Л., 1978.
- Суразаков А.С. Космогонические представления в пазырыкском искусстве // Скифо-сибирский мир. Кемерово, 1984.
- Тишкин А.А., Горбунов В.В. Комплекс археологических памятников в долине р. Бийке (Горный Алтай). Барнаул, 2005.
- Черемисин Д.В. К семантике образа клыкового оленя в пазырыкском искусстве // Тропою тысячелетий: К юбилею М.А. Дэвлет. Кемерово, 2008.
- Шульга П.И. Изображения копытных грифонов из Дунхэйгоу (Синьцзян) // Древности Сибири и Центральной Азии. №3 (15). Горно-Алтайск, 2010.
- Jettmar K. Body-panting and Roots of the Scypho-Siberian Animal Style // The Archaeology of the steppes methods and strategies papers from the International Symposium field in Naples 9–12, November, 1992. Napoli, 1994.

УДК 902«637»(571.1)

DOI: 10.14258/978-5-7904-2526-4.2021.46

В.И. Молодин

Институт археологии и этнографии СО РАН, Новосибирск, Россия

ЭПОХАЛЬНЫЕ ЧЕРТЫ В АНТРОПОМОРФНОЙ ПЛАСТИКЕ КУЛЬТУР ДОАНДРОНОВСКОЙ БРОНЗЫ ЗАПАДНОЙ СИБИРИ

К 75-летию профессора Ю.Ф. Кирюшина

Работа выполнена по плану НИР, проект №0329-2019-0003

«Историко-культурные процессы в Сибири и на сопредельных территориях»

Предлагаемая статья посвящается 75-летию видного российского ученого и организатора науки, профессора Юрия Федоровича Кирюшина, создателя барнаульской археологической школы, в 1997–2011 гг. ректора и президента Алтайского государственного университета. В статье представлен анализ имеющих место эпохальных черт в пластическом искусстве культур доандроновской бронзы Западной Сибири. Рассматриваются культуры лесостепной зоны от Прииртышья на западе до бассейна левобережного Енисея на востоке, включая центральную часть – Приобье. К числу предметов антропоморфной пластики относятся фигурки мужчин, жезлы-скипетры или песты, увенчанные головой мужчины, скульптуры возничих, бытовые предметы с изображением мужского персонажа. В восточной зоне представлена пластика, изображающая преимущественно женщин. В результате исследования выделены три зоны пластического антропоморфного искусства, для каждой из них определяются общие черты и различия, проявляющиеся в трактовке образа, которые можно считать эпохальными. Прослеживаются параллели отдельных черт антропоморфной пластики с наскальными изображениями эпохи бронзы Южной Сибири и изображениями на стенках погребальных камер.

Ключевые слова: Западная Сибирь, антропоморфная пластика, культуры ранней–развитой бронзы, головные уборы, прически

Введение

Юрий Федорович Кирюшин – хорошо известный в нашей стране археолог и организатор науки. Ему принадлежит честь открытия и изучения свиты культур от неолита до Средневековья на территории равнинного и Горного Алтая, предтаежной и южнотаежной зон Западной Сибири. Под его руководством были проведены многочисленные экспедиции в непростых сибирских условиях, разведки и раскопки, обогатившие отечественную науку блестящими открытиями. Крайне важно, что получаемая в поле научная информа-

ция оперативно вводится исследователем в научный оборот. Перу Юрия Федоровича принадлежит значительное количество монографий и научных статей, посвященных разнообразной проблематике сибирских древностей [Доктор исторических наук..., 2016].

В Алтайском государственном университете Юрием Федоровичем создана научная школа, благодаря которой десятки молодых людей посвятили свою жизнь археологии.

Вообще Алтайскому университету, его становлению и развитию посвящена, по сути, вся творческая жизнь ученого. В конечном итоге он стал его ректором, а затем – президентом. Эти годы (1997–2011) совпали с чрезвычайно трудным для страны временем, но, несмотря ни на что, университет смог добиться значительных результатов в организации в Алтайском крае передовой системы образования и науки. Неслучайно, что в 2002 г. Юрий Федорович Кирюшин становится лауреатом премии Президента Российской Федерации в области образования.

Юрию Федоровичу всегда были присущи упорство и настойчивость в достижении поставленных целей, и сегодня, несмотря на выпавшие на его плечи испытания, он продолжает заниматься научным творчеством.

В активе ученого немало знаковых открытий и несомненных творческих удач, к числу которых я бы отнес статью, написанную им в соавторстве с учеником, доктором исторических наук С.П. Грушиным: «Предметы мобильного искусства раннего и среднего бронзового века лесостепного Обь-Иртышья» [Кирюшин, Грушин, 2009]. Эта работа, несомненно, является настольной для всех, кто изучает проблемы, связанные с иррациональной деятельностью обитателей Сибири в эпоху бронзы. Подбирая тему статьи для юбилейного сборника, я подумал, что предлагаемая работа будет с интересом воспринята юбиляром и, может быть, повлечет за собой плодотворные дискуссии в обсуждении столь непростого объекта, коим является первобытное художественное творчество человека.

Своему старинному другу (еще со студенческих времен!) Юрию Федоровичу Кирюшину я от всей души желаю здоровья и новых творческих успехов, новых замечательных открытий в изучении сибирских древностей!

Результаты исследования и их обсуждение

Круглая скульптура, изображающая человека и животного, в том числе глиняные статуэтки женщин, палеолитических «венер», появляется в конце палеолитической эпохи [Окладников, 1975, с. 355]. Переход человечества от охоты к скотоводству и земледелию в ранний период бронзовой эпохи способствовал развитию новых тенденций в первобытном искусстве. В условиях Сибири практически не возникали сюжеты художественного творчества, обусловленные земледельческим хозяйственным укладом, зато ярко расцветают разнообразные формы творческой деятельности, стимулируемые скотоводческой системой хозяйства, повлекшей за собой серьезные изменения в надстроечных явлениях общества, где главенствующая роль принадлежит мужчине. В результате в культурах ранней–развитой бронзы западносибирских лесостепей зарождаются новые художественные символы, воплощенные в том числе в антропоморфных персонажах. Выработке и становлению эпохального художественного стиля носителей скотоводческих культур эпохи ранней–развитой бронзы способствовали процессы, связанные с ростом производительных сил и в конечном итоге – разложением первобытно-общинного строя, началом активного формирования вождества, а затем и классовых отношений.

Следует помнить, что в традиционном обществе первобытности художник работал в рамках устоявшихся канонов, и «в этом смысле каждое его изделие является выражением не частного, личного, но общего-коллективного взгляда на мир» [Мириманов, 2009, с. 45].

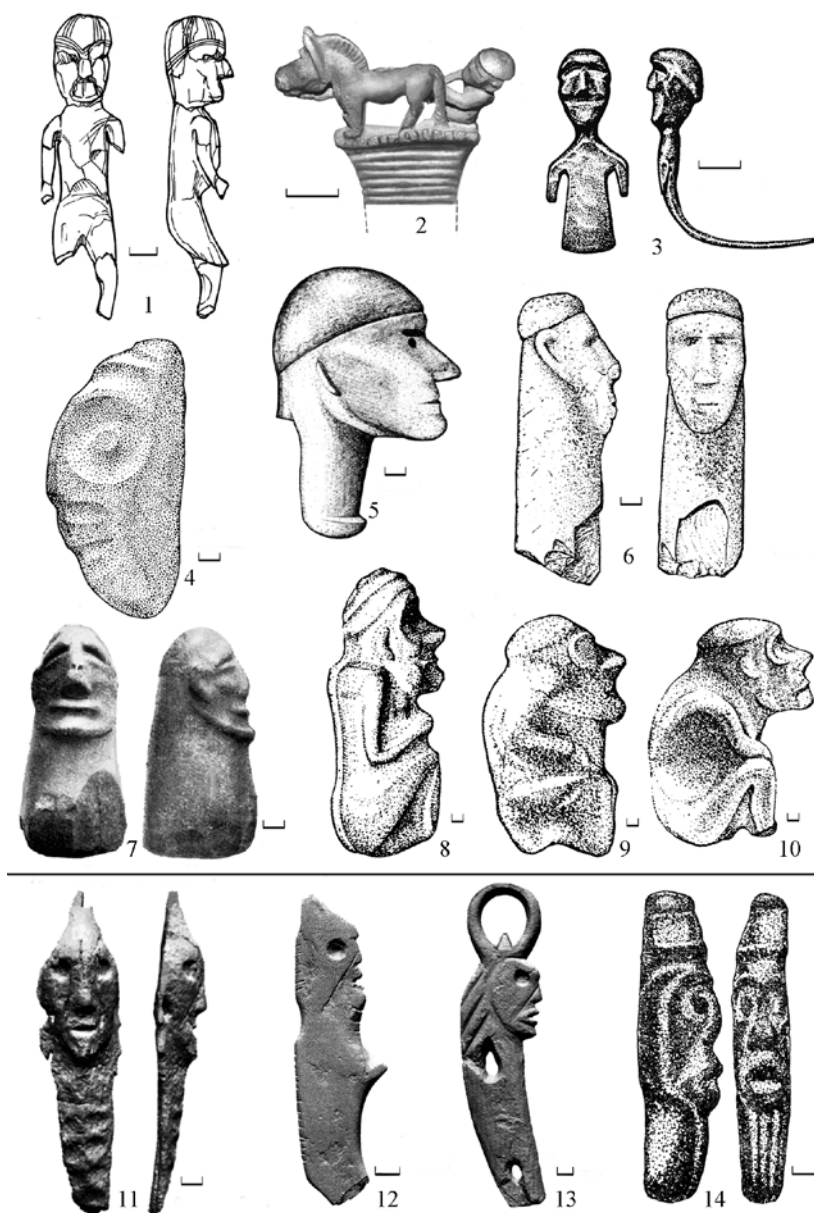
В настоящее время в лесостепной части Западной Сибири открыта и исследована свита ярких и самобытных культур эпохи ранней–развитой бронзы, среди которых принятые научным сообществом культуры, такие как (с запада на восток) петровская, ташковская, кротовская, позднекротовская (черноозерская), елунинская, каракольская, одиновская, крохалевская, самусьская, окуневская*. Практически каждая из вышеперечисленных культур содержит набор произведений пластического и декоративно-прикладного искусства, а такие культурные образования, как окуневская и каракольская, – еще и наскальные изображения.

Целью настоящего исследования является анализ антропоморфной пластики, имеющей место в данных образованиях, с задачей определения близких иконографических черт, которые можно квалифицировать как эпохальные, характерные для иконографии антропоморфной пластики культур эпохи ранней–развитой бронзы, существовавшей в Сибири в III тыс. до н.э. За этими своеобразными чертами кроется и близкое семантическое содержание.

Акцент в работе делается на анализ предметов, обнаруженных в надежно атрибутированных комплексах. Однако, по понятным причинам, к рассмотрению мы будем привлекать и отдельные предметы – случайные находки, обнаруженные вне комплексов. Их культурная идентификация может быть неоднородной, но в контексте реализуемой работы для нас имеет значение прежде всего их эпохальная принадлежность.

У предметов антропоморфной пластики, обнаруженной среди вышеперечисленных культур, наблюдается устойчивая традиция изображений антропоморфных фигур мужчин либо отдельных изображений мужских голов, венчающих скипетры или каменные песты, а также служащих в качестве составной части декора отдельных утилитарных предметов (например, поясные пряжки или нашивные украшения). Во всем этом многообразии предметов одним из главных аксессуаров является головной убор, который отличался своей спецификой у носителей различных культур отмеченного круга. Более того, как оказалось, специфика головных уборов для периода ранней–развитой бронзы проявляется и регионально. Так, на западе региона, в Прииртышье, с учетом хронологической дифференциации, наиболее ранними скульптурными изображениями следует, по-видимому, считать антропоморфную пластику одиновской культуры. Например, в могиле-6 погребального комплекса Усть-Гартас-2 обнаружена мужская скульптурка из рога (рис. -1), отличительными чертами которой является ярко выраженная европеоидность лица, поза на слегка согнутых в коленях ногах и наличие характерного головного убора, напоминающего современную шапочку «сванку», к тому же украшенную орнаментом [Молодин и др., 2017, рис. 1.-1]. Данный головной убор из войлока, сохранившийся до настоящего времени у пастушеского населения Сванетии (отсюда и название), был чрезвычайно удобен и прост в изготовлении. И в настоящее время, и в эпоху бронзы он был свойствен исключительно скотоводам,

* На самом деле культур ранней–развитой бронзы в регионе выделено больше, равно как и отдельных этапов некоторых из них, другое дело, что пока не все эти образования прошли проверку временем и могут активно использоваться.



Предметы антропоморфной пластики эпохи ранней–развитой бронзы Западной Сибири: 1 – памятник Усть-Тартас-2. Одиновская культура (по: [Молодин и др., 2017]); 2 – могильник у с. Ростовка. Кротовская культура (по: [Матющенко, 1970]); 3 – могильник Тартас-1. Позднекротовская (черноозерская) культура (по: [Молодин и др., 2011]); 4 – памятник Самусь-IV. Самусьская культура (по: [Студзицкая, 1987]); 5 – случайная находка (р. Туй) (по: [Мошинская, 1952]); 6 – случайная находка (с. Савушка) (по: [Кирюшин, 1991]); 7 – случайная находка (по: [Зданович, Мошинская, 1973]); 8–10 – случайные находки (по: [Новоженков, 2015]); 11–13 – могильник Турист-2. Крохалевская культура (по: [Басова и др., 2019]); 14 – памятник Самусь-IV. Самусьская культура (по: [Матющенко, 1973a])

поскольку изготавливался из тонкого войлока, получаемого, в свою очередь, из шерсти овец. Фасон такой шапочки напоминает еще и современную тибетейку, что позволило отдельным исследователям именно так квалифицировать фасон данного головного убора (см. напр.: [Самашев, 2012]).

Замечательно, что совершенно аналогичные головные уборы мы наблюдаем в пластическом искусстве носителей кротовской культуры. Например, конный лыжник из могильника Ростовка [Матющенко, 1970], в одежде которого особо подчеркнута все та же «сванка» (рис.-2).

В культурно-диагностированном комплексе, относящемся к позднекротовской (черноозерской) культуре (погребение №445) памятника Таргас-1, обнаружена оригинальная бронзовая скульптурка, где при схематично переданном туловище реалистично трактована голова человека, увенчанная головным убором все того же фасона (рис.-3) [Молодин и др., 2011].

К достаточно надежно культурно атрибутированным предметам можно, пожалуй, отнести каменные скульптурки с изображением рельефно переданного человеческого лица, обнаруженные В.И. Матющенко [1973а] на памятнике Самусь-IV. На одной из таких скульптур (С.В. Студзицкая [1987, с. 76] называет их пестами) отчетливо проработано человеческое лицо и как будто головной убор, напоминающий выше охарактеризованную шапочку-«сванку» (рис.-4).

Еще несколько произведений пластического искусства, квалифицируемые исследователями как каменные жезлы, обнаружены в Прииртышье в виде случайных находок. Их культурная принадлежность однозначно не определена, тем не менее об эпохальной позиции ярко свидетельствуют охарактеризованные выше головные уборы типа «сванок»-тибетеек. Прежде всего это великолепный массивный каменный жезл с реки Туй, демонстрирующий человеческую голову с реалистично переданными европеоидными чертами лица в охарактеризованном выше головном уборе (рис.-5) [Мошинская, 1952]. Второй предмет в литературе известен как каменный пест из окрестностей с. Савушка (рис.-6). Голова человека также увенчана головным убором все того же фасона [Кирюшин, 1991; Кирюшин, Грушин, 2009, рис. 3.-3]. Картину дополняет еще один каменный пест из Прииртышья, навершие которого венчает рельефно выполненная мужская голова, увенчанная все той же шапочкой с разрезом на затылке (рис.-7). Кстати сказать, авторы исследования, посвященного анализу этой находки, Г.Б. Зданович и В.И. Мошинская [1973, с. 201–202] подчеркивали сходство данного головного убора с шапочкой, венчающей голову лыжника, – навершия однолезвийного кинжала из Ростовки, о котором я упоминал выше.

Наконец, картину довершают три каменные скульптурки из Прииртышья, демонстрирующие возникших (рис.-8–10) [Новоженков, 2015, рис. 1.-1–3]. В контексте настоящей работы важно, что все три персонажа, переданные в характерной для возникшего позы, увенчаны головными уборами типа тибетеек-«сванок», сопоставляемыми исследователем опять-таки с шапочкой персонажа из Ростовки [Самашев, 2012, с. 24]. Кроме того, головки всех трех скульптурок сближает нарочитая демонстрация крупных черт лица персонажа явно европеоидного типа.

Иная картина была выявлена в лесостепном Приобье, где в недавно открытом могильнике крохалевской культуры обнаружена серия высокохудожественных предметов мобильного искусства крохалевской культуры [Басова и др., 2017], позволившая

ставить вопрос об особом «крохалевском стиле» художественного творчества его носителей [Басова и др., 2019]. В контексте рассматриваемой в данной статье проблемы обращает на себя внимание то обстоятельство, что у трех антропоморфных фигур, обнаруженных на памятнике Турист-2, отчетливо прослеживаются уже островерхие головные уборы [Колобова и др., 2019, с. 73–74, рис. 9]. Островерхие головные уборы не часто, но все же встречаются в гравировках окуневской культуры [Липский, Вадецкая, 2006], а в виде исключения и в пластике периода ранней бронзы Прибайкалья [Базалийский, 2007; Бобров, 2015].

Нечто промежуточное между островерхими головными уборами (Приобье) и уборами типа сванок-тюбетеек занимает одна из антропоморфных скульптурок самусьской культуры. Автор открытия В.И. Матющенко [1973б, с. 191–192] характеризует его как «убор в виде высокой шапки», украшенной рельефными валиками (рис.-14).

Наконец, для памятников окуневской культуры, занимающей лесостепи левобережного Енисея, в пластической скульптуре характерны не мужские, а женские образы, где головные уборы вообще не демонстрируются*.

Таким образом, на сегодняшний день в антропоморфной пластике культур доандроновской бронзы лесостепной части Западной Сибири отчетливо вырисовываются три зоны, в которых доминируют, как знаковая черта, варианты головных уборов (или их отсутствие).

Уместно, видимо, отметить, что и в наскальном искусстве культур Южной Сибири наличие грибовидных головных уборов у антропоморфных персонажей, переданных в характерной позе (на согнутых в коленях ногах), с выраженными хвостами и оружием (см. напр. [Кубарев, 1987]), имеет исключительное значение**. Эти изображения на скалах и стенках каменных ящиков-саркофагов, вероятно, исполняли иные обрядовые функции, чем круглая скульптура.

Вполне вероятно, что за разными видами головных уборов носителей прииртышского, с одной стороны, и приобского круга – с другой, стоит не только практический, но и семантический смысл, который еще предстоит объяснить.

В антропоморфной пластике Приобской зоны хотя и редко, но все-таки встречаются произведения, отмеченные, как их нередко называют, солнцевидным убором, в реальной жизни представленным головными уборами – украшениями из птичьих перьев, особенно известными по этнографическим материалам североамериканских индейцев. В комплексах предметы практической деятельности, украшенные «солнцеголовыми» антропоморфами, обнаружены в могильнике крохалевской культуры Турист-2 [Басова и др., 2019]. К числу ярких, к тому же уникальных пластических антропоморфных скульптур с головным убором в виде солнечных лучей относится довольно массивный костяной предмет из могильника Кораблик-1 (Равнинный Алтай) [Грушин, Кокшенов, 2004; Кирюшин, Грушин, 2009]. Исследователями уже не раз

* Уместно отметить, что помимо головных уборов, присущих явно мифологическим персонажам, характерным для изображений на скалах и стенках погребальных саркофагов окуневской и каракольской культур (см. [Савинов, 1997; Кубарев, 1988]), на одной из таких плит памятника Разлив-Х имеет место реалистически выполненное изображение женщины в головном уборе в виде современного берета [Пшеницына, Пяткин, 2006, рис. 4], однако это, скорее всего, исключение из правила.

** Проблема вариативности головных уборов у «хвостатых» персонажей южносибирского и центральноазиатского регионов нуждается в специальной разработке.

отмечалось, что изображения таких персонажей особенно популярны в наскальных рисунках окуневской и каракольской культур (см. напр.: [Суразаков, Ларин, 1994; Савинов, 2015; Кирюшин, Грушин, 2009]). Скульптура из могильника Кораблик-1 вполне может относиться к елунинской археологической культуре.

По-видимому, к этому же кругу можно отнести характерных антропоморфных персонажей на самусьской керамике [Косарев, 1964; Есин, 2008; 2009]. Отмеченные «солнцеголовые» персонажи также, несомненно, являются эпохально значимыми изображениями и наиболее характерны для мифотворчества восточного (Минусинская котловина [Есин, 2008], Южная Сибирь и Горный Алтай) и приобского регионов Западной Сибири. Для крохалевской культуры помимо островерхих и «солнцеподобных» головных уборов характерным является еще и особое подчеркивание длинных волос и татуировки на лице мужского персонажа [Колобова и др., 2019]. Это особое выделение длинных волос и прически характерно для плоской миниатюрной скульптуры окуневской культуры; так называемого стиля «абаканских пластинок» [Савинов, 2006, с. 175; Студзицкая, 2006] и гравированных изображений женщин в профиль и сзади с подчеркнутой прической из длинных распущенных волос [Пшеницына, Пяткин, 2006, рис. 3, 4]. Последние персонажи характерны исключительно для искусства окуневской культуры. Особое подчеркивание длинноволосой прически (в том числе и у «крохалевцев») может свидетельствовать о проявлении особых культов, связанных с магической ролью человеческих волос, у аборигенного населения Сибири (см. напр.: [Иванов, 1949, с. 170]).

Разумеется, отмеченные иконографические черты тоже являются эпохальными, характерными опять-таки для восточного (приенисейского) и центрального (приобского) ареалов распространения антропоморфной пластики культур ранней–развитой бронзы Западной Сибири.

Выводы

Проведенный анализ антропоморфной пластики культур эпохи бронзы лесостепной части Западной Сибири позволяет рассматривать этот вид иррациональной деятельности дифференцированно, выделяя три основных зоны его проявления: западная зона – Прииртышье, центральная зона – Приобье, и восточная зона – Приенисье. Для каждой из зон в эпоху ранней–развитой бронзы были характерны специфические археологические культуры, где их носители, наряду с общеэпохальными принципами воплощения художественных образов, имели еще и свою специфику. Имеющиеся в нашем распоряжении источники (которые медленно, но все же пополняются) позволяют говорить о наличии обеих иконографических черт в восточной и центральной зонах. Западная зона выглядит локальной и более тяготеет к прилегающим районам Восточного Казахстана и, может быть, Синьцзяна [Molodin, 2015].

Несомненна значимость наскального искусства Южной Сибири, оказывающего влияние как на пластическое искусство Приенисья и Приобья, так и, вероятно, в целом на мифотворчество носителей многочисленных культур западносибирских лесостепей.

Нельзя не отметить и западный импульс, который особенно наглядно проявляется в изображениях колесничих, имевших место в том числе у носителей самусьской и окуневской культур [Новожинов, 2012; 2015]. Это особенно поразительно при несомненной самобытности и яркости последней.

Библиографический список

- Базалийский В.И. Древнее искусство Байкальской Сибири // Земля Иркутская. 2007. №1 (32).
- Басова Н.В., Постнов А.В., Заика А.Л., Молодин В.И. Предметы мобильного искусства из могильника эпохи бронзы на поселении Турист-2 // Археология, этнография и антропология Евразии. 2019. Т. 47, №4.
- Басова Н.В., Постнов А.В., Нестеркина А.Л., Ахметов В.В., Морозов А.А. Результаты охранно-спасательных раскопок на поселении Турист-2 в Новосибирске в 2017 году // Проблемы археологии, этнографии, антропологии Сибири и сопредельных территорий. Новосибирск, 2017. Т. XXIII.
- Бобров В.В. Мобильное искусство Сибири в переходное время от эпохи камня к палеометаллу // Искусство бронзового века. Новосибирск; Берлин, 2015.
- Грушин С.П., Кокшенов В.В. Захоронение с антропоморфной скульптурой в Среднем Причумышь // Аридная зона юга Западной Сибири в эпоху бронзы. Барнаул, 2004.
- Доктор исторических наук, профессор Юрий Федорович Кирюшин: биобиблиография. Барнаул, 2016.
- Есин Ю.Н. «Солнцеголовые» изображения в раннекуневском искусстве минусинской котловины // Тропою тысячелетий. Кемерово, 2008.
- Есин Ю.Н. Древнее искусство Сибири: самусьская культура. Томск, 2009. Т. 2.
- Зданович Г.Б., Мошинская В.И. Об антропоморфном изображении из Прииртышья // Проблемы археологии Урала и Сибири. М., 1973.
- Иванов С.В. О значении двух уникальных женских статуэток американских эскимосов // Сб. МАЭ. М., 1949. Т. XI.
- Кирюшин Ю.Ф. Каменная скульптура эпохи бронзы с Алтая // Известия СО АН СССР. Сер.: История, филология и философия. Новосибирск, 1991. Вып. 2.
- Кирюшин Ю.Ф., Грушин С.П. Предметы мобильного искусства раннего и среднего бронзового века лесостепного Обь-Иртышья // Археология, этнография и антропология Евразии. 2009. №4 (40).
- Колобова К.А., Федорченко А.Ю., Басова Н.В., Постнов А.В., Ковалев В.С., Чистяков П.В., Молодин В.И. Применение 3D-моделирования для реконструкции облика и функции предметов не-утилитарного назначения (на примере антропоморфной скульптуры и материалов могильника Турист-2) // Археология, этнография и антропология Евразии. 2019. Т. 47, №4.
- Косарев М.Ф. К вопросу об антропоморфных и соляных рисунках на самусьской керамике // СА. 1964. №1.
- Кубарев В.Д. Антропоморфные хвостатые существа Алтайских гор // Антропоморфные изображения. Первобытное искусство. Новосибирск, 1987.
- Кубарев В.Д. Древние росписи Каракола. Новосибирск, 1988.
- Липский А.Н., Вадецкая Э.Б. Могильник Тас Хазаа // Окуневский сборник 2. Культура и ее окружение. СПб., 2006.
- Матющенко В.И. Древняя история населения лесного и лесостепного Приобья. Ч. 2. Самусьская культура // Из истории Сибири. Томск, 1973а. Вып. 10.
- Матющенко В.И. Некоторые новые материалы по самусьской культуре // Проблемы археологии Урала и Сибири. М., 1973б.
- Матющенко В.И. Нож из могильника у деревни Ростовка // КСИА. 1970. №123.
- Мириманов В.Б. Первобытное и традиционное искусство. М., 2009.
- Молодин В.И., Кобелева Л.С., Дураков И.А., Райнхольд С., Ненахова Ю.Н., Борзых К.А., Швецова Е.С. Могильник Усть-Тартас-2 – новый погребальный комплекс эпохи неолита, ранней и развитой бронзы в Барабинской лесостепи // Проблемы археологии, этнографии, антропологии Сибири и сопредельных территорий. Новосибирск, 2017. Т. XXIII.
- Молодин В.И., Хансен С., Мыльникова Л.Н., Наглер А., Кобелева Л.С., Дураков И.А., Ефремова Н.С., Новикова О.И., Нестерова М.С., Ненахов Д.А., Ковыршина Ю.Н., Мосечкина Н.Н., Васильева Ю.А. Археологические исследования могильника Тартас-1 в 2011 году: основные результаты // Проблемы археологии, этнографии, антропологии Сибири и сопредельных территорий. Новосибирск, 2011. Т. XVII.
- Мошинская В.И. О некоторых каменных скульптурах из Прииртышья // КСИИМК. 1952. Вып. 43.

Новожинов В.А. К вопросу об этнокультурной интерпретации коллекции антропоморфной пластики из памятников Центральной Азии второй половины 3 тысячелетия до н.э. // Древний Тургай и Великая Степь: часть и целое. Костанай; Алматы, 2015.

Новожинов В.А. Чудо коммуникации и древнейший колесный транспорт Евразии. М., 2012.

Окладников А.П. Первобытное искусство // БСЭ. М., 1975. Т. 19 (3-е изд.).

Пшеницына М.Н., Пяткин Б.Н. Курган Разлив-Х – памятник окуневской культуры // Окуневский сборник 2. Культура и ее окружение. СПб., 2006.

Савинов Д.Г. К вопросу о формировании окуневской изобразительной традиции // Окуневский сборник. Культура. Искусство. Антропология. СПб., 1997.

Савинов Д.Г. О выделении стилей и иконографических групп изображений окуневского искусства // Окуневский сборник 2. Культура и ее окружение. СПб., 2006.

Савинов Д.Г. Стратиграфия окуневского искусства // Искусство бронзового века. Новосибирск; Берлин, 2015.

Самашев З. Изобразительная деятельность в бронзовом веке (к изучению проблемы в контексте культурогенеза) // Проблемы и достижения отечественной археологии и этнологии в XXI столетии. Алматы, 2012.

Студзицкая С.В. Изображение человека в искусстве древнего населения Урало-Западносибирского региона (эпоха бронзы) // Антропоморфные изображения. Первобытное искусство. Новосибирск, 1987.

Студзицкая С.В. Специфические черты мелкой пластики окуневской культуры // Окуневский сборник 2. Культура и ее окружение. СПб., 2006.

Суразаков А.С., Ларин О.В. К семантике каракольских писаниц // Археологические и фольклорные источники по истории Алтая. Горно-Алтайск, 1994.

Molodin V.I. Scepters of the developed Early Bronze Age in the South of Western Siberia // The Bronze Age Art. Novosibirsk; Berlin, 2015.

УДК 903.27(517)

DOI: 10.14258/978-5-7904-2526-4.2021.47

Ю.И. Ожередов

Институт исследования Монгольского Алтая, Томск, Россия

«ОЛЕННЫЙ» КАМЕНЬ С ЦИРКУЛЬНЫМ ОРНАМЕНТОМ» ИЗ ЗАПАДНОЙ МОНГОЛИИ

Целью настоящего сообщения является введение в научный оборот уникального статуарного памятника, изученного международной российско-монгольской археологической экспедицией в сомоне Ховд Ховдского аймака Западной Монголии. «Оленный» камень, установленный у херексура на вершине перевала Давдаг-Кутул, на сегодняшний день является единственным изваянием данного типа, широкие грани которого целиком «записаны» циркульным (кружковым) орнаментом. Многочисленные вещественные и литературные источники доказывают, что данный мотив имеет широчайшую популярность от эпохи камня до Нового времени. При этом географический диапазон бытования охватывает не только культуры и народы Евразии, но захватывает часть племен Африки, Северной и Южной Америки. В части семантического восприятия орнамента в разных культурах мнения специалистов разделились и пока не находят единства. Существует несколько несходных точек зрения, объединяющихся лишь убеждением в сакральном значении этого орнамента, его магических способностях и сверхъестественных свойствах. Насколько уникальное оформление может явиться причиной для выделения новой дефиниции в типологической линейке «оленных» камней, покажут время и новые находки.

Ключевые слова: оленный камень, циркульный орнамент, Западная Монголия

В 2009 г. международной экспедицией Томского и Ховдского университетов в северной зоне сомона Ховд Ховдского аймака был изучен комплекс разноплановых археологических объектов, расположившихся на вершине перевала Давдаг-Кутул, одного из пунктов перехода через локальный горный хребет, вытянувшийся в меридиональном