

**Я. Колейка**

Университет им. Масарыка, г. Брно (Чешская Республика)

## **ДРЕВНИЕ КУЛЬТУРНЫЕ ЛАНДШАФТЫ КАК ВОЗМОЖНОСТЬ ДИВЕРСИФИКАЦИИ ТУРИЗМА**

*Аннотация.* Чрезмерное посещение популярных туристических достопримечательностей приводит к ряду негативных последствий, что в конечном счете ставит под угрозу само их существование. Рассредоточение посетителей по более обширной территории способно облегчить ситуацию. Древние культурные ландшафты позволяют достичь компромисса между обычно небольшими историческими местами и гораздо более крупными природными территориями, т. к. они включают как культурно-исторический потенциал, так и природно-эстетические факторы ландшафта. Идентификация остатков древнего культурного ландшафта в современном ландшафте основана на исторических графических документах. С помощью современных цветных ортофотокарт и карт так называемого стабильного кадастра, сделанных в первой половине XIX века в Габсбургской монархии, в исторической области Моравии (восточная часть Чехии) было найдено более 1100 остатков (сегментов) древнего доиндустриального культурного ландшафта. Во многих случаях они несут в себе признаки непрерывного развития от средневековья до начала основной волны промышленной революции в Моравии. В период после 1850 года в Моравии было проведено множество земельных реформ, которые коренным образом изменили ландшафт. Таким образом, идентифицированные остатки древнего ландшафта представляют собой важное природное и культурное наследие. Чтобы сделать их доступными для туризма и широкой общественности (от пространственного планирования до образования и искусства), необходимы хорошая документация, согласие всех заинтересованных сторон и определенные инвестиции. При этом развитие туризма не должно им повредить.

Горный и предгорный Алтай также может предложить ряд интересных мест с древними культурными ландшафтами. Для их поиска и описания может быть использована вся доступная графическая документация досоветского периода. Таким образом, малоизвестные и интересные места могут быть открыты для публики, что позволит снизить чрезмерное посещение популярных мест.

*Ключевые слова:* культурный ландшафт, туризм, инвентаризация древних культурных ландшафтов, интерес общественности, критерии использования, Моравия, Алтай.

**J. Kolečka**

Masaryk University, Brno (Czech Republic)

## **OLD CULTURAL LANDSCAPES AS A POSSIBILITY OF TOURISM DIVERSIFICATION**

*Abstract.* Over-visiting popular tourist attractions has a number of negative consequences that endanger their very existence. Dispersal of visitors to a wider area can alleviate the situation. Ancient cultural landscapes offer a compromise between usually small historical sites and much larger natural areas. They include both cultural and historical potential and natural aesthetic landscape factors. The identification of the remnants of the old cultural landscape in the current landscape is based on pictorial documents historically preceding the present. Using recent colour orthophotomaps and maps of the so-called stable cadastre completed in the first half of the 19<sup>th</sup> century in the Habsburg monarchy, more than 1,100 remnants (segments) of the ancient pre-industrial cultural

landscape were found in the historical region of Moravia in the Czech Republic. These bear the features of continuous development in many cases from the Middle Ages to the onset of the main wave of the industrial revolution in Moravia. Many land reforms took place in Moravia in the period after 1850, which fundamentally changed the landscape. The identified remnants of the old landscape thus represent a significant landscape natural and cultural heritage. Making them accessible to tourism and the general public (from spatial planning, to education and the arts) requires good documentation, the joint consent of the legal and physical bodies concerned and certain investments. However their opening for tourism must not lead to their damage.

The mountainous and foothill Altai region can offer a number of interesting localities such as ancient cultural landscapes. To find and describe them, all available pictorial documentation from the pre-Soviet period can be used. This way, little-known and interesting localities can be opened to the public, and these will relieve the popularly visited places.

*Keywords:* cultural landscape, tourism, inventory of ancient cultural landscapes, public interest, utilising criteria, Moravia, Altai.

Повышение уровня жизни, связанное с увеличением свободного времени, мобильностью и экономическим положением населения, закономерно приводит к давлению на традиционные туристические объекты. В настоящее время существует лишь ограниченный набор возможностей для регулирования чрезмерного посещения привлекательных мест. Одна из них – это пространственное рассредоточение туристов. Современная высокая посещаемость природных и культурных памятников способствует возникновению ряда негативных факторов. К ним относятся значительный уровень шума, который продолжается практически в течение всего дня, увеличение количества мусора, смог от автотранспорта, конфликты с местным населением. Все это, несомненно, ставит под угрозу качество посещаемых объектов. В случае природных территорий с неурбанизированными ландшафтами чрезмерная концентрация посетителей приводит к ущербу для растительности и почвы, создает беспокойство для животных и провоцирует общую деградацию природной среды данной территории. В то время как в случае культурных достопримечательностей рассредоточение посетителей по более обширной территории практически невозможно, в привлекательных природных местах это также совершенно нежелательно в связи с тем, что необходимо сохранять окружающие территории. Определенным решением для обеих названных групп туристических достопримечательностей (центров посещения) таким образом может служить только перевод избыточного количества посетителей в альтернативные места, но всегда с учетом их вместимости. Древние культурные ландшафты предлагают компромисс между обычно небольшими историческими местами и гораздо более крупными природными территориями. Они включают как культурно-исторический потенциал, так и природно-эстетические факторы ландшафта. Для успешного посещения туристами такие ландшафты должны соответствовать ряду критериев, а также необходимо информирование потенциальных посетителей.

Цель статьи – представить древние культурные ландшафты как относительно редкое природное и культурное наследие, продемонстрировать методологию их идентификации на примере исторической территории Моравии в Чешской Республике, обосновать их пригодность в качестве туристического объекта, показать возможность выявления древних культурных ландшафтов на Алтае (в Алтайском крае и Республике Алтай) с целью расширения регионального туристического предложения.

### **Концепция древнего культурного ландшафта**

Одним из важнейших вопросов является определение того, какие ландшафты можно назвать древними и как отличить их от современных ландшафтов. Для этого необходимо вспомнить, что ключевым периодом изменений в человеческом обществе стал переход от мелкого феодального производства к крупному промышленному производству. Учитывая кардинальные изменения, вызванные массовым промышленным производством, которые

оказали влияние практически на все сферы функционирования человеческого общества, можно разумно предположить, что культурные ландшафты, возникшие до основной волны промышленной революции, несут признаки развития в совершенно ином общественно-экономическом образовании. Это означает, что генезис таких ландшафтов в социальном плане предшествует возникновению традиционного гражданского общества, основанного на гражданских правах и свободах, гарантированных конституцией, с одной стороны, и общества, осуществляющего крупномасштабное производство товаров с использованием машин, работающих на энергии, также производимой машинами, с другой стороны. Таким образом, древний культурный ландшафт мог в последний раз проявиться во время перехода феодального общества к буржуазному. Несомненно, что в Европе и на других континентах, или в государствах, или даже регионах этот переход произошел в разное время. Момент начала индустриализации и территория ее проявления всегда зависели от конкретных местных социальных условий. Конечно, природные условия и положение территории по отношению к мировым и национальным политическим и экономическим центрам также сыграли свою роль.

В пределах Чешской Республики или даже Европы территорию, культурные параметры которой возникли в период предшествующий формированию промышленного общества, можно считать древним культурным ландшафтом. Основная волна промышленной революции и последующего промышленного общества пришла на чешские земли во второй половине XIX века. Отсюда следует, что культурные ландшафты на чешских землях, которые были созданы примерно до 1850 года и до сих пор сохраняют свои основные черты, можно считать древними культурными ландшафтами.

Меры по рационализации сельскохозяйственного производства, используемые для обеспечения питания растущего городского населения в промышленном обществе, инициированные политическими или экономическими причинами, дали мощный импульс изменениям в сельском ландшафте. Обычно они проявлялись в объединении земель в большие блоки там, где преобладали мелкие землевладения. Хотя высокая цена земли каким-то образом ограничивала экономический способ соединения земли снизу, поэтому такой способ создания крупных земельных участков распространился только ограниченно – особенно в Западной и Южной Европе. Социалистическая коллективизация сельского хозяйства в Советском Союзе и в послевоенный период в странах советского блока была по существу политически обусловлена сверху. В результате мелкие земельные угодья в этих странах (за исключением большей части Польши) практически исчезли. Приватизация земли после включения этих стран в рыночную экономику не сильно способствовала их повсеместному возврату. Таким образом, несмотря на оговорки экологов, консолидация земель продолжается высокими темпами во многих развитых странах, независимо от различных исходных позиций. Причина опять же в необходимости повышения эффективности сельского хозяйства. Тем не менее, не только профессиональная общественность в ряде стран пришла к заключению, что остатки мелкого раздела земель представляют собой интересное природное и культурное наследие, которое в настоящее время находится под серьезной угрозой из-за рационализации сельского хозяйства. С другой стороны, участки с первоначальным крупномасштабным разделом земель больших феодальных поместий были преобразованы в современные фермерские хозяйства без значительных визуальных изменений. Проблема, пожалуй, только в непродуманной реконструкции и модернизации исторических построек хозяйств. Таким образом, древние структуры использования земель с мелкомасштабным и крупномасштабным землепользованием в быстро меняющемся ландшафте несомненно представляют собой ценное наследие, которое начинает привлекать внимание общественности по ряду причин.

## Интерес к древним ландшафтам мира

Ландшафты, созданные в прошлые исторические периоды и сохранившиеся до настоящего времени, привлекают интерес широких слоев общества и профессионального сообщества по многим причинам. К наиболее интересным можно отнести:

1. Они представляют собой сохранившийся предмет из прошлого, отражающий способности населения того времени.

2. Они представляют собой редкую возможность заглянуть в прошлое через творения сообщества, которое больше не существует.

3. Они поддерживают воображение ученых и обычных граждан, приводя к пониманию ряда обстоятельств, связанных с генезисом тогдашнего характера ландшафта.

4. Существенно отличаясь от современного пейзажа, соответствующего современности, они создают благоприятное эстетическое впечатление, оказывая успокаивающее или активизирующее действие.

5. Они дают возможность романтического ощущения переноса в прошлое со многими литературными, художественными, музыкальными и драматическими последствиями, то есть с проекцией во многие области искусства.

Определенная проблема однако всегда вызывалась невозможностью сравнить текущее состояние данного ландшафта, считающегося древним, с его первоначальным фактическим состоянием. Таким образом, разница между нынешним состоянием и реальностью прошлого находится в руках экспертов, которые ищут как можно больше свидетельств, описывающих древний облик этой местности.

ЮНЕСКО также обращает внимание на древние ландшафты [1, 2] и определяет (древние) культурные ландшафты как «комбинированные произведения природы и людей, выражающие долгую и тесную связь между людьми и их естественной средой». Таким образом, термин «культурный ландшафт» включает в себя все разнообразие проявлений взаимодействия между человечеством и его естественной средой [3].

Культурные ландшафты были отнесены к объектам всемирного наследия ЮНЕСКО в соответствии с их происхождением, развитием и связью с различными событиями. В этом контексте выделяют следующие типы культурных ландшафтов (адаптировано согласно [4]):

1. Задуманный культурный ландшафт: его легче всего идентифицировать как четко определенный ландшафт, спроектированный и намеренно созданный человеком. Сюда входят садовые и парковые ландшафты, построенные из эстетических соображений, которые часто (но не всегда) связаны с религиозными или другими монументальными зданиями и их ансамблями.

2. Органически развитый ландшафт. Он развился в связи с природной средой и в ответ на нее. Такие ландшафты отражают процесс эволюции по своей форме и свойствам. Этот тип ландшафта может продолжать развиваться как место проживания или эволюционный процесс остановлен, и ландшафт остается в остаточной форме. Можно выделить две подкатегории:

а) Реликтовый или ископаемый ландшафт, где эволюционный процесс закончился когда-то в прошлом, внезапно или на какое-то время. Однако его важные отличительные черты все еще видны в материальной форме.

б) Постоянный ландшафт – это ландшафт, который в современном обществе сохраняет активную социальную роль, тесно связанную с традиционным образом жизни, и в котором процесс развития все еще продолжается. В то же время он показывает значительные материальные свидетельства его эволюции с течением времени.

3. Присоединенный или ассоциативный культурный ландшафт – это тип ландшафта, связанного с культурными традициями. Включение этих мест в Список Всемирного наследия оправдано мощными религиозными, художественными или культурными ассоциациями природных элементов, а не материальными культурными свидетельствами, которые могут

быть незначительными или даже отсутствовать. Ассоциативный культурный ландшафт – это физическое место, где воплощаются нематериальные аспекты культурного наследия.

ЮНЕСКО считает участки древнего (старого) ландшафта ценным культурным наследием [5]. До сих пор немногие страны или регионы проводили систематическую инвентаризацию этого типа природно-культурного наследия, хотя Европейская ландшафтная конвенция также предоставляет для этого общий стимул. Успешным примером является инвентаризация сегментов древнего ландшафта всех размеров в районе Фламандского сообщества в Бельгии, где проводилась систематическая инвентаризация и классификация идентифицированных территорий. Также обнадеживает тот факт, что на выявленных территориях должны соблюдаться методы пространственного планирования и региональное законодательство [6]. Валлонское сообщество Бельгии провело аналогичную инвентаризацию на части своей территории. Процесс бельгийской инвентаризации был основан на сравнении старых высококачественных карт конца XVIII века и недавних аэрофотоснимков с последующей проверкой выбранных участков в полевых условиях, их оценкой и формулированием рекомендаций. В рамках типологии европейского ландшафта инвентаризация фрагментов старых ландшафтов была проведена в Бретани во Франции (список ландшафтов типа «бокаж»), в Алентежу в Португалии (лесохозяйственный комплекс), в Великобритании [7] и Нидерландах [8]. Остатки старых ландшафтов были нанесены на карту в Саксонии [9]. Имеется эталонная запись об «исторических ландшафтных структурах» в Словакии [10] и соответственно выделены «исторические структуры традиционного сельскохозяйственного ландшафта» [11]. Словацкая наука также присоединилась к общенациональной инвентаризации на местном уровне [12]. В Чешской Республике определены и описаны исторические ландшафтные зоны [13] и исторические культурные ландшафты [14]. Как правило, они охватывают относительно большую территорию, где в прошлом имели место значимые события или она была целенаправленно скомпонована. Среди этих охраняемых территорий очень мало древних ландшафтов.

Европейская ландшафтная конвенция также призывает государства-члены обращать внимание на «обычные» ландшафты. К этому типу ландшафта могут относиться остатки древнего землепользования [15].

Сам факт включения некоторых древних культурных ландшафтов в Список всемирного наследия ЮНЕСКО почти автоматически означает огромное увеличение посещаемости, во многих случаях вплоть до предельной вместимости. Основная цель в настоящее время состоит в рассредоточении этого количества посетителей по широкому кругу объектов, чтобы избавить от перегрузки памятники, находящиеся на попечении ЮНЕСКО. Более чем удовлетворительное решение могут обеспечить тщательно разыскиваемые остатки древнего ландшафта и необходимая информация о них, а также организация доступа к этим местам для широкой общественности. Хотя сеть охраняемых природных территорий и природных ландшафтов довольно обширна и ее формирование почти завершено во многих странах мира, так же как и сеть культурных и технических памятников, однако существуют огромные пробелы в регистрации и возможной охране древних культурных ландшафтов на национальном и региональном уровнях. Особенно на региональном уровне этот аспект идентификации и картирования древних культурных ландшафтов обычно находится в зачаточном состоянии в большинстве стран мира.

### **Процесс поиска и регистрации древних культурных ландшафтов Моравии**

В настоящее время постмодернистское чешское общество также уделяет внимание естественному и культурному историческому наследию и проблеме его сохранения. Помимо охраняемых территорий и памятников, большое внимание уделяется промышленному наследию. В некоторой степени остается в стороне хорошо сохранившийся обычный (не парковый) культурный ландшафт, возникший до начала промышленной революции. Чешское сельское хозяйство, землевладение и землепользование в целом в промышленный период претерпели многочисленные земельные реформы. Все территории, которые в настоящее

время сохраняют внешний вид и структуру землепользования, которая возникла до 1850 года, являются очень ценными объектами, достойными нескольких форм защиты ландшафта. Ситуация начала кардинально меняться после революционного 1848 года, который принес не только личную свободу малоимущим, но и снял барьеры экономического развития. Последующее развитие общества и экономики, хотя обычно и основывалось на городах и промышленности в целом, но также затронуло и сельскую местность, куда вскоре проникли новые рыночные отношения. Регионы с более плохими природными условиями и часто удаленные от центров развития менялись медленно. Межвоенный период XX века означал дальнейшее ослабление устаревших условий периферийной сельской местности. Радикальные изменения были вызваны выселением немецкого меньшинства из приграничных районов в 1946-1947 гг. после Второй мировой войны в результате Потсдамской конференции держав-победительниц (1945) и последующей коллективизацией и национализацией сельскохозяйственных и лесных земель. Ниже приводится короткая последовательность технологических и социально-политических воздействий на владение и использование земель:

- Создание государственных поместий в погранзоне (конец 1940-х гг.).
- Часто насильственная коллективизация сельского хозяйства и появление сельскохозяйственных кооперативов (1950-е годы).
- Полная механизация крупного сельского хозяйства (1960-е годы).
- Химизация и индустриализация сельского хозяйства (1970-е годы).
- Специализация интенсивного сельского хозяйства (1980-е годы).
- Приватизация и реституция земель (1990-е годы).
- Полная коммерциализация земель (после 2000 г.).

Результатом этих процессов является нынешний внешний вид и использование ландшафта, в котором преобладают большие однообразные участки пахотных земель (рис. 1), а часто также сплошные лесные территории (хотя небольшие леса покрывают участки, непригодные для эффективного сельского хозяйства).



Рис. 1. Есеники. Даже на европейском атлантико-средиземноморском водоразделе на высоте более 650 м над уровнем моря образовались огромные монотонные уголья. Фото: Я. Колейка, 2020

Тем не менее, некоторые сегменты допромышленного культурного ландшафта, часто отражающие непрерывное развитие ландшафта после Тридцатилетней войны (1618-1648), по разным причинам оказались на периферии продолжающегося развития и стали реликтами ландшафтной структуры предыдущего периода. Для них характерно сохранение древних земельных участков, малых и крупных. Территории, которые в настоящее время обладают следующими свойствами, можно считать составляющими древнего допромышленного сельского культурного ландшафта:

- 1) такое же распределение земель, как это было до 1850 г.,
- 2) аналогичная тому времени структура использования этих земель,
- 3) такой же или подобный внешний облик территории, каким он был в данный период прошлого.

«Сходство» заключается в том, что в основном сохранились размеры, форма и расположение характерных участков земли. Хотя конкретное использование земель на этих участках менялось от места к месту, они объединялись и разделялись (в рамках «стандарта местного размера»), но общая композиция и мозаика использования участков в этом месте остались неизменными. При этом некоторые структурные изменения участков ландшафтов нужно рассматривать с осторожностью при отнесении их к «сегментам доиндустриального ландшафта», в случае если только они относятся к снижению интенсивности землепользования (например, озеленение пахотных земель, но не облесение, что меняет визуальный аспект территории).

Территория Чешской Республики состоит из трех исторических стран Богемии, Моравии и Силезии, границы которых не совпадают с нынешним административным делением государства (рис. 2). Вторая по величине страна – Моравия занимает около 1/3 территории Чешской Республики (26 658 км<sup>2</sup> из 78 865 км<sup>2</sup>). Как и вся Чешская Республика, Моравия также является промышленной страной. Первые подробные и надежные картографические данные о расположении сельскохозяйственных и лесных земель или акваторий в доиндустриальный период могут быть руководством для поиска остатков древнего доиндустриального культурного ландшафта в Моравии. Территорию измеряли в Богемии в 1826–1830 гг. и 1837–1843 гг., в Моравии и Силезии – в 1824–1830 гг. и в 1833–1836 гг., на основании чего были созданы кадастровые карты в масштабе 1: 2 880. На каждом участке было изображено его использование. Учитывая, что это произошло до основной волны промышленной революции в чешских землях (которая условно относится ко второй половине XIX века), ландшафт, зафиксированный на этих старых кадастровых картах, можно охарактеризовать как доиндустриальный.



Рис. 2. Местонахождение Моравии (желтый ареал) на востоке Чешской Республики.  
Источник: собственная обработка данных



Рис. 3. Поселок Нова Вес у Рымаржова.

Пример использованных картографических материалов при обнаружении остатков древних культурных ландшафтов на территории Моравии. Слева: общедоступная ортофотокарта 2018 г. (источник: [Maru.cz](http://Maru.cz)), справа: архивная карта стабильного кадастра 1835 г. (источник: [www.mza.cz](http://www.mza.cz))

В отличие от последующего периода существования промышленного общества, доиндустриальный ландшафт несет на себе следы непрерывного развития с XVII века, а часто и со средневековья. Поиск и нанесение на карту остатков (сегментов) древнего доиндустриального сельского культурного ландшафта Моравии (рис. 3) были основаны на сравнении текущей структуры землепользования, отраженной на общедоступных цветных аэрофотоснимках (см. [Maru.cz](http://Maru.cz)) с разрешением около 1 м, с изображением этого же населенного пункта на старых картах в масштабе 1: 2880, доступных в Интернете (см. [www.mza.cz](http://www.mza.cz)).

В связи с большой протяженностью исторической территории Моравии и большим количеством (более 3000) кадастровых единиц, ее территория была разделена на рабочие регионы, которым были присвоены этнографические названия (например, Словацко, Валашско, Гана, Лашско, Горацко и т. д.) или региональные географические названия, присвоенные по важным городам, орографическим единицам или рекам (например, Брно, Летовице, Есеники, Драханско, Подыби) там, где «этнографическое» наименование исключалось по разным причинам (погранзона, большие разрывы между очевидными этнографическими регионами).

Фактическое определение сегментов древнего ландшафта происходило в следующей последовательности: (1) систематический поиск кадастровой единицы – (2) поиск искомой схемы землепользования на ортофотокарте с географической привязкой – (3) приблизительное сравнение территории с предварительно найденным образцом на старой карте – (4) уточнение контуров с данным образцом согласно императорскому отпечатку – (5) выделение контуров сегмента во всех используемых документах – (6) оцифровка и векторизация контуров – (7) сохранение полигона сегмента в базе геоданных ГИС с названием в соответствии с кадастровой единицей (рис. 4).



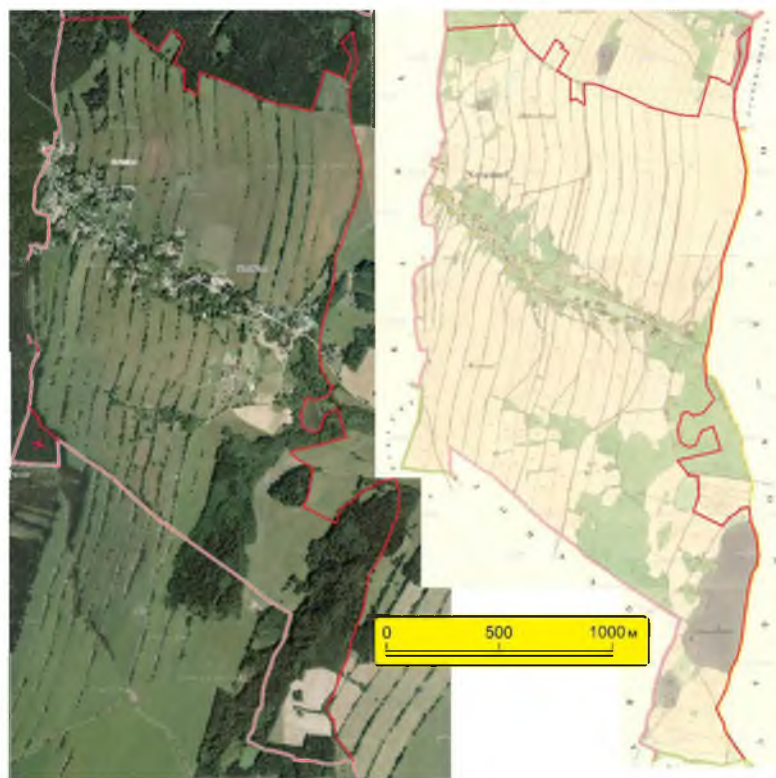


Рис. 4. Поселок Нова Вес у Рымаржова. Определение границ территории со сходным использованием земель в 2018 и 1835 гг. с применением современной ортофотокарты и карты стабильного кадастра. Источник: собственная интерпретация данных на основе Mapy.cz и www.mza.cz

В ходе последующего полевого исследования результаты работы, основанные на данных Интернета, были проверены и в базу геоданных внесены дополнительные сведения. Для каждого зарегистрированного сегмента была составлена инвентарная таблица с широким диапазоном переменных (табл. 1). Внимание полевого исследования было сосредоточено в основном на оценке текущего состояния данной местности, угрожающих факторах и предварительном рассмотрении предложений по управлению территорией.

Таблица 1. Поселок Нова Вес у Рымаржова. Свойства сегмента древнего доиндустриального культурного ландшафта (ДДКЛ)

Название доиндустриального культурного ландшафта		Регион	Географические координаты центра тяжести		Количество локальных сегментов	
<b>Нова Вес</b>		<b>Есеники</b>	<b>49°59'17.4"N 17°16'24.9"E</b>		<b>1</b>	
Местоположение в Моравии: <b>Моравскосилезский край, Брунтальский район, граница между Глубоким Есеником (Прадедские горы) и Низким Есеником (Брунтальская возвышенность)</b>						
Классификационные аспекты ДДКЛ						
Кадастровая единица	Код сегмента ДДКЛ в базе геоданных	Общая площадь (га)	Категория	Использование участков	Состояние	Угроза
<b>Нова Вес у Рымаржова</b>	<b>Нова Вес у Рымаржова _01</b>	<b>313,13</b>	ДДК микро-ландшафт	Напрямую от оси поселка по обе стороны практически прямые полосы лугов, прерванные по краям лесом, ручьями, деревьями и кустарниками; леса, застройка поселка, смотровая башня	2 хорошо сохранившийся	Полная замена пашни лугами, дальнейшее зарастание окраин древесными растениями, слияние участков

Природные свойства <i>(доля природных объектов в % от территории сегмента)</i>						
местоположение	высота н.у.м. (м)	наклон	ориентация	климат	геологическая основа	почва
расчлененные крутые краевые склоны горного массива над пологим подножием, высоко над поселком, расположенным на склоне в мелкой долине	655-856	90 пологий склон  10 равнина	30 В 20 ЮВ 10 Ю 10 ЮЗ 10 СВ 10 С	С7	50 филлит с графитом 10 сланец с филлитом 10 метадолерит 20 глинисто-каменистые отложения	50 бурая лесная 20 бурая лесная глеевая 10 бурая лесная слегка глеевая 10 бурая лесная кислая
Рекомендация: Сохранить современную долю лугов и пастбищ и предотвратить распространение древесных растений на открытые территории.						

Источник: собственная обработка данных

Процедура поиска сегментов ДДКЛ проводилась с помощью визуального анализа каждой кадастровой единицы в ГИС. Первоначальная попытка использовать цифровые процедуры анализа изображений для поиска характерной мозаики землепользования на текущей ортофотокарте не удалась из-за чрезвычайного разнообразия искомых образцов.

В процессе инвентаризации на исторической территории Моравии постепенно было обнаружено 1139 фрагментов древнего ландшафта на территории более чем в 3000 кадастровых единиц страны (табл. 2). Их территориальное распределение очень неравномерное (рис. 5).

Таблица 2. Количество обнаруженных сегментов доиндустриального ландшафта в рабочих этнографических и географических регионах Моравии

Регион	количество обнаруженных сегментов
Брненско	69
Драханско	29
Гана	46
Горацко и Подгорацко	482
Гржебечско и Забржежско	16
Есеники	79
Лашско, Краваржско и Моравска брана	49
Летовицко	9
Мала Гана	10
Подъби	94
Словацко	115
Валашско	141
общий	1139

Источник: собственная обработка данных

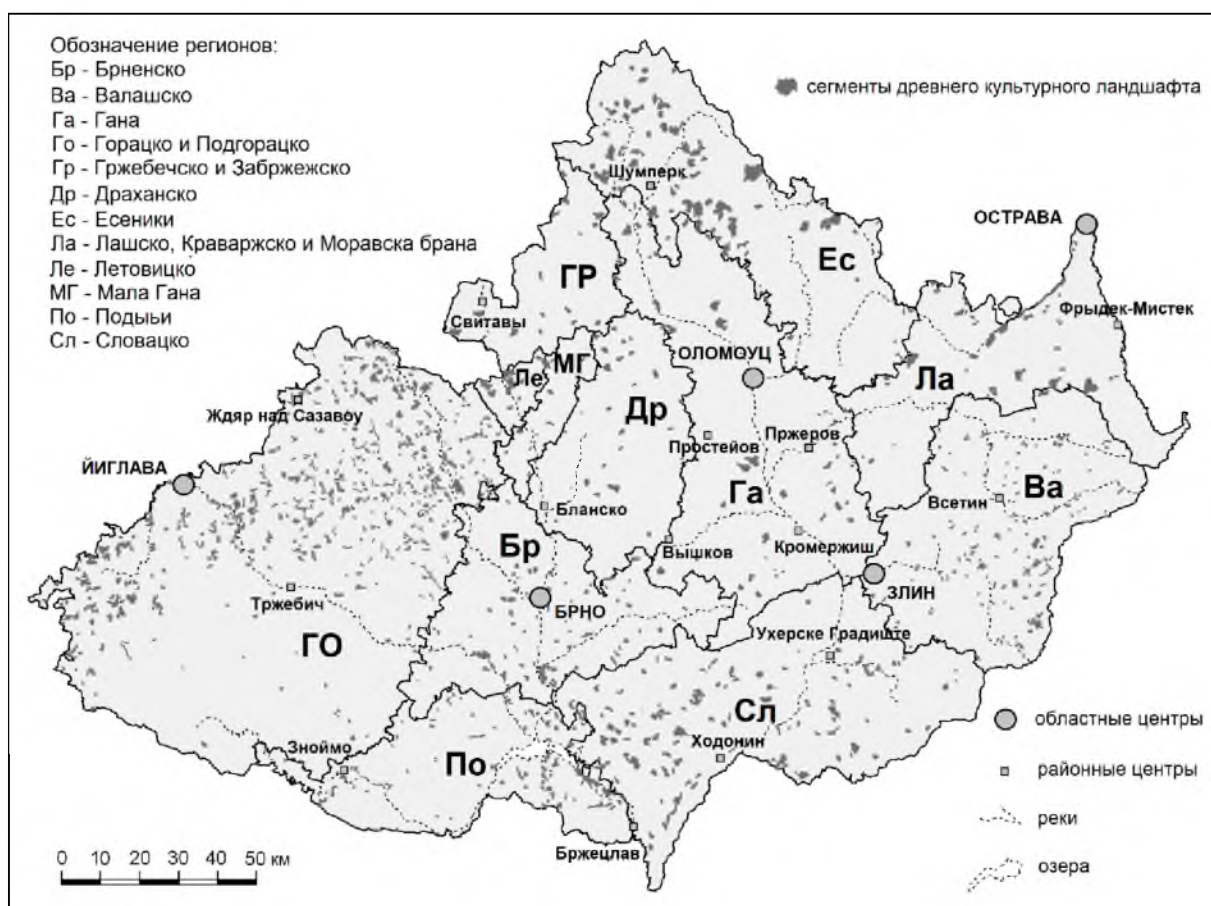


Рис. 5. Моравия. Пространственное распределение сегментов древнего доиндустриального культурного ландшафта на территории этнографических и географических регионов страны.

Источник: собственная обработка данных

### Остатки древнего культурного ландшафта в качестве туристической достопримечательности

Древние ландшафты могут объективно обеспечить расширение спектра услуг учреждений и частных лиц, вовлеченных в туристический бизнес, а также разнообразить предложение стран и регионов. Возврат к истории и традициям уже выражается в интересе общественности и профессионального сообщества к реликтовым культурным ландшафтам, находящимся на попечении ЮНЕСКО. Однако их количество далеко не удовлетворяет потенциальный интерес. Решение этого вопроса возможно с помощью должного продвижения предлагаемого типа исторического природно-культурного наследия. В то же время это позволит равномернее распределить потоки туристов по более обширной территории и, безусловно, будет способствовать росту доходов муниципалитетов и отдельных лиц в местах, где встречаются такие интересные ландшафты. Конечно, этот взгляд на древние ландшафты еще недостаточно признан в соответствующих экономических кругах, но уже есть определенный интерес у профессионалов, и особенно у специалистов по охране природы.

Сегмент древнего ландшафта можно рекомендовать в качестве туристской дестинации при выполнении следующих условий:

1. Соответствующий сегмент древнего ландшафта имеет достаточно разнообразный пейзаж, который определяется многообразием рельефа и мозаикой современного землеполь-

зования, но «древнего» происхождения. То есть ландшафт должен соответствовать профессиональным и эстетическим критериям.

2. Рекомендуемая территория не обременена рядом серьезных угроз, так как в случае повышенной посещаемости может возникнуть дополнительная нагрузка. При этом необходимо оценить взаимодействие существующих угроз со статусом туристической достопримечательности. В некоторых случаях общественный интерес может уменьшить или устранить влияние определенных угроз, если эти угрозы снижают привлекательность туристской дестинации.

3. Посещаемость местности не должна противоречить рекомендуемым мерам по сохранению древнего культурного ландшафта. В случае строительства зданий для обслуживания посетителей необходимо подумать, не повлечет ли это появление других типов застройки в сегменте древнего ландшафта.

4. Необходимо сделать сегмент древнего ландшафта доступным для посетителей подходящим для этого образом и обеспечить получение удовольствия от посещения. Это означает, что оптимального живописного эффекта можно добиться при наличии возможности более широкого обзора территории. Для этого достаточно установить смотровые площадки и смотровые башни в подходящих местах. Однако они не должны ухудшать существующий хороший вид местности.

Некоторые из выявленных сегментов древнего доиндустриального культурного ландшафта Моравии уже соответствуют указанным требованиям (рис. 6) и после должной рекламы могут служить первыми примерами новой категории достопримечательностей. Это участки древнего ландшафта, которые имеют хотя бы элементарную доступность и удобства.

Помимо туристического бизнеса, пользователями знаний об определенных сегментах древнего доиндустриального культурного ландшафта могут быть: органы по охране памятников, защите природы и ландшафта, учреждения территориального планирования, государственная администрация и самоуправление, землевладельцы, широкая общественность, школы, местные любительские организации, кризисное управление, средства массовой информации и кино, изобразительное искусство и многие другие.

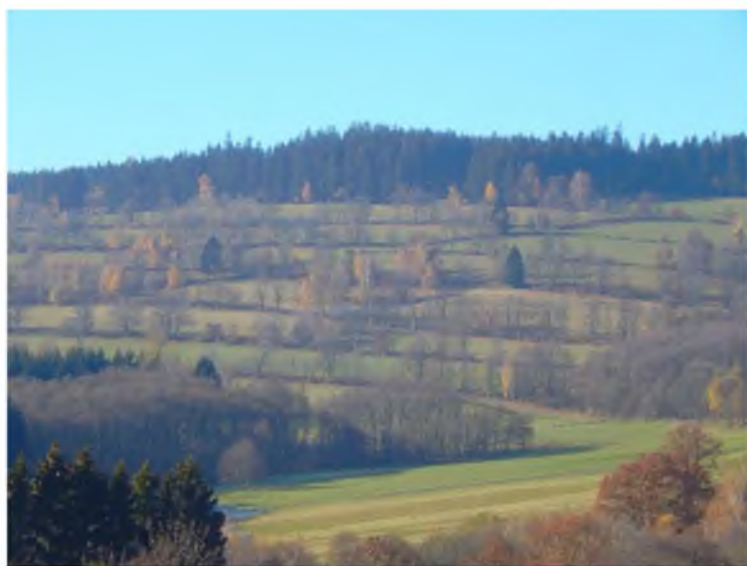


Рис. 6. Сегмент ДДКЛ Нова Вес сохраняет средневековую структуру земельных участков, характерную для колонизации горных территорий страны в XIII веке. Неограниченный обзор возможен со смотровой башни, построенной в 2014 г. Фото Я. Колейка, 2020

## **Возможности выявления древних ландшафтов на Алтае и их использование в туризме**

Горные и предгорные ландшафты Алтая пережили драматическое прошлое как с точки зрения эволюции природы, так и человеческого общества. Алтай считается колыбелью большой группы народов и языков. Здесь в плейстоцене существовал один из древнейших видов доисторического человека (Денисова пещера). Три особо охраняемые природные территории в горной части Алтая (Алтайский заповедник, Катунский заповедник и Плато Укок) совместно внесены в Список всемирного наследия ЮНЕСКО. В прошлом, особенно в Античности и Средневековье, на нынешней территории Алтая смешивались разные культуры и сменяли друг друга разные государства. Население Алтая традиционно принадлежало к разным кочевым племенам и народам, что объясняет наличие относительно небольшого количества более крупных каменных построек и большое количество мелких археологических артефактов из камня и металла. С XVIII века территория попала под влияние Российской империи. Земельные и рудные богатства привели к иммиграции людей европейского происхождения и включению территории в экономическую систему России. Купеческие семьи вскоре превратились в класс промышленников и во многих областях стали авангардом в развитии новых технологий. Радикальные социальные изменения произошли в связи с приходом к власти большевиков после 1917 года. Интенсивная индустриализация и коллективизация сельского хозяйства в последующие десятилетия изменили как человеческое общество, так и ландшафт. В условиях Алтая участки, сохранившие вид ландшафта досоветского периода, можно охарактеризовать как древние ландшафты.

При этом древние ландшафты можно искать в нескольких типах ландшафтов:

1. Остатки степных пастбищ в Кулундинской степи.
2. Заброшенные горнодобывающие и промышленные объекты в окрестностях Змеиногорска и в других местах.
3. Горные степные долины с курганами.
4. Муниципалитеты Чуйского тракта и их окрестности.
5. Древние стоянки на берегах Оби, Катуня и Бии.
6. Части курортной зоны вокруг Белокурихи.

Несомненно, краоведам и местным знатокам будет известно множество других вариантов. Для выявления древних ландшафтов нужны старинные источники. Их можно найти на старых картах, картинах, открытках, в старых газетах или книжных иллюстрациях. Это очень трудоемкая работа, требующая творческого подхода. Однако результаты могут не только внести значительный вклад в познание региона, его прошлого, но и повысить привлекательность региона, привлечь больше посетителей, равномернее распределить их между природными и культурными объектами и в целом сделать туристический портфель региона более разнообразным и, следовательно, более интересным для широкого круга потенциальных посетителей.

### **Заключение**

Рост числа туристов, если не считать ограничений, вызванных пандемией коронавируса, с одной стороны, сильно поддерживает местный бизнес и связанные с ним сферы,

с другой стороны, вызывает негативную реакцию как местных жителей, не включенных в сферу туристского обслуживания, так и природоохранных организаций и ряда местных организаций гражданского общества. Частичное снижение туристского потока в популярные места, вероятно, произойдет в связи с возможностью виртуальных посещений. Однако подавляющее большинство людей по-прежнему захотят посетить выбранные места лично. Таким образом, нет другого способа предотвратить чрезмерные массовые посещения привлекательных мест, кроме как вводить ограничения посещения и предлагать другие объекты для посещения. Последнее является попыткой рассредоточить туристов по большей территории. При этом необходимо предложить ценные альтернативы для посещения.

В случае ориентации посетителей на древние культурные ландшафты это очень эффективное решение проблемы чрезмерной посещаемости популярных туристических объектов путем перемещения значительной части посетителей в другие, еще не известные места, где они могут получить дополнительные знания о прошлом и настоящем ландшафта. Процедура выявления древних культурных ландшафтов предполагает инвентаризацию таких участков, их надлежащую документацию и, конечно же, информирование потенциальных посетителей. Первый шаг – определить их местонахождение. Следующим шагом будет их подробное описание с предупреждениями о возможных конфликтах с посетителями. Важная задача – информировать всех потенциальных активных и пассивных участников туризма в данной местности. Учреждения, отвечающие за охрану природы, ландшафта и памятников будут играть ключевую роль в управлении будущим территории древних культурных ландшафтов. Также необходимо получить согласие на развитие туризма на конкретной территории от местных заинтересованных сторон (например, местных жителей, землевладельцев, предпринимателей, местной администрации, органов безопасности и т. д.). Только после этого можно сформулировать предложение, предназначенное для широкой публики. Оно должно быть основано на всесторонней экспертизе, подготовленной квалифицированными учреждениями, достоверной территориальной документации (тексты и карты), инструкциях по организации пребывания в населенном пункте (доступ по туристическим тропам/маршрутам, автомобильным дорогам) и информации об объектах, повышающих удобство посещения для туристов (смотровые площадки, смотровые башни, местный транспорт, услуги и др.). Таким образом можно будет в значительной степени избежать чрезмерной туристической нагрузки, от которой часто страдают популярные места.

## **Благодарность**

*Инвентаризация и исследование сегментов доиндустриального ландшафта Моравии проводились в Институте геоники Академии наук Чешской Республики (г. Острава) в рамках решения проекта «Инвентаризация доиндустриального ландшафта Моравии и обеспечение осведомленности общественности о его существовании как культурном наследии» при поддержке Министерства культуры Чешской Республики № DG16P02B042.*

## **REFERENCES**

1. Bandarin F. (ed.) World Heritage Cultural Landscapes. A Handbook for Conservation and Management. *World Heritage Papers* 26. Paris, UNESCO, 2009. 420 p.

2. Luengo A., Rössler M. (eds.) *Paisajes culturales de Patrimonio Mundial*. Elche, Ayuntamiento de Elche, 2012. 362 p.
3. *UNESCO Convention Concerning the Protection of the World Cultural and Natural Heritage*. World Heritage Committee. Christchurch, UNESCO, 2007. 207 p.
4. *IFLA*. 2017. UNESCO World Heritage Cultural Landscapes Definitions International Federation of Landscape Architects, Cultural Landscapes Committee. Available at: <https://iflclac.org/definitions.html> (accessed 22 October 2020)
5. Mitchell N., Rössler M., Tricaud P.M. World Heritage cultural landscapes: a handbook for conservation and management. *World Heritage papers*, č. 26. Paris, UNESCO, 2009. 135 p.
6. van Eetvelde V., Antrop M. The significance of landscape relic zones in relation to soil conditions, settlement pattern and territories in Flanders. *Landscape and Urban Planning*, 2005, vol. 70, pp. 127–141. doi: 10.1016/j.landurbplan.2003.10.009
7. Bunce R.G.H., Barr C.J., Clarke R.T., Howard D.C., Lane A.M.J. ITE Merlewood Land Classification of Great Britain. *Journal of Biogeography*, 1996, vol. 23, pp. 625–634.
8. Múcher C.A. et al. Identification and Characterisation of Environments and Landscapes in Europe. *Alterra rapport 832*, Wageningen, Alterra, 2003. 120 p.
9. Thiem K., Bastian O. Historische Kulturlandschaftselemente Sachsens. Schriftenreihe, Heft 18, Dresden, Landesamt für Umwelt, Landwirtschaft und Geologie, 2014. 292 p.
10. Slámová M., Jančura P. Typológia historických krajinných štruktúr. *Krajina-človek-kultúra*. Zvolen, Technická univerzita vo Zvolene, 2012. 60 p.
11. Špulerová J. et al. History of the origin and development of the historical structures of traditional agricultural landscape. *Historický časopis*, 2016, vol. 64, pp. 109–126.
12. Hreško J. et al. Mountain landscape archetypes of the Western Carpathians (Slovakia). *Biodiversity and Conservation*, 2015, vol. 24, pp. 3269–3283.
13. Kuča K. (ed.) et al. *Krajinné památkové zóny České republiky*. Praha, Národní památkový ústav, 2015. 511 p.
14. Kuča K. (ed.) et al. *Historické kulturní krajiny České republiky*. Průhonice, Výzkumný ústav Silva Taroucy pro krajinu a okrasné zahradnictví, v.v.i., 2020. 608 p.
15. *Council of Europe The European Landscape Convention*. Strasbourg, CoE, 2000.

#### **Информация об авторе:**

Колейка Яромир, доктор естественных наук, кандидат географических наук, профессор кафедры географии, Педагогический факультет, Университет им. Масарыка, CZ-60300, г. Брно, ул. Поржичи, 7, Чешская Республика. E-mail: [kolejka@ped.muni.cz](mailto:kolejka@ped.muni.cz)

Jaromír Kolejka, RNDr., CSc., professor, Department of Geography, Faculty of Education, Masaryk University, CZ-60300 Brno, Czech Republic. E-mail: [kolejka@ped.muni.cz](mailto:kolejka@ped.muni.cz)